

СОГЛАСОВАНО
Первый заместитель
Министра природных ресурсов и
охраны окружающей среды
Республики Беларусь

_____ А.Н. Корбут
«__» _____ 2024 г.

УТВЕРЖДАЮ
Председатель Пинского
районного исполнительного
комитета

_____ 2024 г.
«__» _____

СОГЛАСОВАНО
Заместитель Председателя
Президиума Национальной
академии наук Беларуси
_____ А.В. Кильчевский
«__» _____ 2024 г.

**ПЛАН УПРАВЛЕНИЯ
ЗАКАЗНИКОМ РЕСПУБЛИКАНСКОГО ЗНАЧЕНИЯ
«СРЕДНЯЯ ПРИПЯТЬ»
НА ТЕРРИТОРИИ ПИНСКОГО РАЙОНА
БРЕСТСКОЙ ОБЛАСТИ**

2024 г.

СОДЕРЖАНИЕ

Цели и задачи Плана управления	3
Мероприятия по охране и использованию республиканского заказника «Средняя Припять» (в границах Пинского района), благоустройству территории в его границах, информированию населения о границах, режиме охраны и использования заказника	20
Приложения	29
Приложение А. Карта-схема ситуационного расположения заказника «Средняя Припять»	30
Приложение Б. Карта-схема земель заказника «Средняя Припять» в границах Пинского района по состоянию на 2013 год	31
Приложение В. Карта-схема земель заказника «Средняя Припять» в границах Пинского района по состоянию на 2024 год	32
Приложение Г. Карта-схема видов земель (угодий) земель заказника «Средняя Припять» в границах Пинского района по состоянию на 2024 год	33
Приложение Д. Карта-схема размещения мест обитания и мест произрастания видов диких животных и дикорастущих растений, относящихся к видам, включенным в Красную книгу Республики Беларусь, выявленных на территории заказника «Средняя Припять» (в пределах Пинского района)	34
Приложение Е. Карта-схема выполнения мероприятий Плана управления республиканским заказником «Средняя Припять» на территории Пинского района	35
Приложение Ж. Карта-схема пунктов Национальной системы мониторинга окружающей среды (НСМОС) на территории республиканского заказника «Средняя Припять» и на прилегающей территории	36
Приложение И. Карта-схема экологического состояния водных объектов на территории республиканского заказника «Средняя Припять» и на прилегающей территории	37
Приложение К. Карта-схема положения заказника «Средняя Припять» по отношению к элементам Генеральной схемой размещения зон и объектов оздоровления, туризма и отдыха Республики Беларусь на 2016-2020 годы и на период до 2030 года	38
Приложение Л. Карта-схема болот и торфяников по территории Пинского района в пределах заказника	39

Цели и задачи Плана управления

Республиканский (ландшафтный) заказник «Средняя Припять» (далее – заказник «Средняя Припять») был образован в 1999 году для *сохранения уникальной пойменной экосистемы реки Припять с сообществами редких и исчезающих видов дикорастущих растений и диких животных, имеющих высокий региональный и международный статус, включенных в Красную книгу Республики Беларусь* [постановление Совета Министров Республики Беларусь от 19.07.1999 № 1105], на территории Пинского, Лунинецкого, Столинского районов Брестской области и Житковичского района Гомельской области.

Заказник «Средняя Припять» расположен в среднем течении Припяти, и на протяжении более чем 100 км занимает пойму и надпойменные террасы как самой Припяти, так и ее притоков: Пины, Случи, Ясельды и других рек. Заказник представляет собой значительный по площади массив низинных болот и гигрофильных луговых сообществ, сохранившийся в естественном состоянии среди преобразованных ландшафтов Полесья.

Существующие границы заказника и его режимы утверждены постановлением Совета Министров Республики Беларусь от 22.11.2013 № 1008 (в ред. от 04.05.2019) «О преобразовании республиканского ландшафтного заказника «Средняя Припять».

В соответствии с указанным постановлением заказник функционирует на следующих землях:

в Пинском районе Брестской области земли ОАО «Оснежицкое» (866,78 гектара), сельскохозяйственного производственного кооператива «Труд» (334,14 гектара), ОАО «Почапово» (5429,67 гектара), ОАО «Пинскрайагросервис» (1460,3 гектара), СПК «Лопатино» (355,21 гектара), ОАО «Парохонское» (3347,71 гектара), республиканского унитарного эксплуатационно-строительного предприятия «Днепро-Бугский водный путь» (16,45 гектара), лесного фонда в кварталах 3, 10, 11 (выделы 1 - 13, 16, 17), 84 (выделы 2 - 19), 85 (выделы 1 - 12, 15 - 18, 32), 86 Ласицкого лесничества ГЛХУ «Столинский лесхоз» (600,4 гектара), в кварталах 97, 98, 99 (выдел 1) Сошненского лесничества ГЛХУ «Пинский лесхоз» (191,4 гектара), земли запаса, в том числе р. Припять (1033,5 гектара);

в Лунинецком районе Брестской области земли СПК «Хвоецкое» (1040,89 гектара), СПК «Городокский» (356,58 гектара), филиал «Агрогранит» РУПП «Гранит» (970,58 гектара), РУЭСП «Днепробугводпуть» (31,46 гектара), лесного фонда в кварталах 121 - 140 Лунинецкого лесничества, в кварталах 30 - 87 Дворецкого лесничества, в кварталах 72 - 89 Красновольского лесничества, в кварталах 43 (выделы 23 - 47, 49), 44, 45 (выделы 1 - 7, 16 - 22, 29 - 31, 50, 51, 58 - 60), 46 - 49, 66 - 87 Синкевичского лесничества, в кварталах 47 - 60 Ситницкого лесничества, в кварталах 26, 27, 34, 35, 40, 41, 45, 46, 51, 52, 60, 61, 66 - 68, 69 (выделы 40 - 56), 70 (выделы 27, 28), 72 - 94 Микашевичского лесничества ГЛХУ «Лунинецкий лесхоз» (23387,9 гектара), земли запаса, в том числе р. Припять (230,96 гектара);

в Столинском районе Брестской области земли СПК «Дубайский» (38,04 гектара), КСУП «Припять-2009» (4971,48 гектара), СПК «Полесье ОБМ» (268,40 гектара), СПК «Новая Припять» (570,70 гектара), КСУП «Пригорынский-2012» (672,34 гектара), СПК «Лядецкий» (771,33 гектара), СПК «Бережное» (66,07 гектара), РУЭСП «Днепробугводпуть» (101,74 гектара), лесного фонда в кварталах 1 - 7, 10 - 16, 18 (выделы 1 - 9, 19 - 22, 31 - 33, 35 - 38), 19 - 31, 34 (выделы 1 - 25, 27 - 40, 58, 59, 61 - 63), 35 (выделы 1 - 22, 25 - 27, 33, 37, 38, 40 - 41, 42, 44), 36 - 38, 39 (выделы 1 - 28, 32, 35, 37 - 39, 41 - 47), 40 - 42, 43 (выделы 1 - 12, 14 - 20, 22), 44, 60 (выделы 1, 2), 65 - 108 Дубойского лесничества, в кварталах 1 - 85, 86 (выделы 1 - 21, 23 - 26), 87, 88 (выделы 1 - 36, 38, 39, 43), 89 - 111, 117 - 120, 123 (выделы 16, 21, 24, 28, 29) Турско-Лядецкого лесничества ГЛХУ «Столинский лесхоз» (19534 гектара), в кварталах 1 - 26, 29 Ольшанского лесничества ГЛХУ «Полесский лесхоз» (3210 гектаров), земли запаса, в том числе р. Припять (834,31 гектара);

в Житковичском районе Гомельской области земли ОАО «Туровщина» (12162,60 гектара), КСУП «Люденевичи» (409,65 гектара), КСУП «Коленское» (840,76 гектара), лесного фонда в кварталах 58, 59, 65, 66, 72, 73, 76 - 78 Юркевичского лесничества, в кварталах 22, 23, 33 - 36, 44, 45, 52 - 54, 63 - 66, 67 (выделы 14 - 19, 22, 24), 70 - 72, 73 (выделы 1, 4, 7 - 10, 16, 17, 19 - 22, 27 - 30, 33, 38, 39, 43), 84, 85, 88 - 93, 96 - 110 Люденевичского лесничества ГЛХУ «Житковичский лесхоз» (6275,8 гектара), в кварталах 62 - 65, 81 - 86, 87 (выделы 1 - 39), 88 (выделы 4 - 7, 10 - 28), 100 - 108, 114 - 118 Житковичского лесничества ЭЛОХ «Лясковичи» ГПУ «Национальный парк «Припятский» (2681 гектар).

Для управления заказником (в границах Пинского, Столинского и Лунинецкого административных районов) были созданы государственные природоохранные учреждения: «Ландшафтные заказники республиканского значения «Средняя Припять» и «Простырь», «Заказники республиканского значения «Средняя Припять» и «Ольманские болота», «Ландшафтные заказники республиканского значения «Средняя «Припять» и «Лунинский». На территории Житковичского района государственное природоохранное учреждение не создано.

Заказник «Средняя Припять» имеет ключевое значение в структуре Национальной экологической сети Республики Беларусь: вместе с территорией Национального парка «Припятский» входит в состав ядра европейского значения E12 «Припятское». К указанному ядру с севера по реке Цна примыкает коридор национального значения CN17, соединяющий ядро с заказниками «Выгонощанское» и «Подвеликий мох», с северо-запада по реке Ясельда – коридор национального значения CN19, соединяющий ядро с заказником «Споровский», с юго-запада по реке Стыр – коридор национального значения CN15, соединяющий ядро с заказником «Споровский», с юга примыкает коридор национального значения CN3, соединяющий ядро «Припятское» с заказником «Морочно».

Территория заказника «Средняя Припять» признана на международном уровне и имеет ряд международных статусов. В 1998 году заказник получил статус территории важной для птиц (ТВП, ИВА) на площади 98 676 га (BY017),

отвечая критериям: A1, B2, B3, A4i, B1i. На его территории было учтено 78 ТВП-образующих видов птиц, в том числе серый гусь, большая и малая выпь, коростель, черный коршун, красный коршун, орлан-белохвост и другие. 10 августа 2001 года территория заказника была включен в список водно-болотных угодий международного значения – Рамсарских территорий – под номером 1090 на площади 93 062,2 га.

В соответствии с Генеральной схемой размещения зон и объектов оздоровления, туризма и отдыха Республики Беларусь на 2016-2020 годы и на период до 2030 года, в границах заказника, в его западной части (Пинский район) выделена зона отдыха местного значения «Городище», а южнее границы заказника (Столинский район, левобережье реки Горынь) – зона отдыха местного значения «Горынь» Пинского внутриобластного региона. Природно-рекреационная зона (или зона отдыха) местного значения – природная территория, подлежащая специальной охране, находящаяся в ведении местных исполнительных и распорядительных органов, предназначенная для организованного массового отдыха, оздоровления и туризма, соответствующая экологическим и санитарно-эпидемиологическим нормам и правилам. Кроме того, к границе заказника примыкает город Туров, который выделен согласно указанной Схеме как перспективный многофункциональный центр международного туризма. Сама территория заказника определена в качестве территории, перспективной для развития экологического туризма.

Настоящий План управления республиканским заказником «Средняя Припять» в границах Пинского района (далее – План управления, План) подготовлен на основании пункта 8 статьи 32 Закона Республики Беларусь от 15 ноября 2018 года № 150-З «Об особо охраняемых природных территориях» (далее – Закон), и на основании мероприятия 98 подпрограммы 4 «Сохранение и устойчивое использование биологического и ландшафтного разнообразия» Государственной программы «Охрана окружающей среды и устойчивое использование природных ресурсов» на 2021-2025 годы, утвержденной постановлением Совета Министров Республики Беларусь от 19 февраля 2021 г. № 99.

Площадь заказника в границах Пинского района Брестской области составляет 13 635,56 га, в том числе включает в себя следующие земли (согласно постановления СМ РБ № 1008 от 22.11.2013 г.):

земли ОАО «Оснежицкое» (866,78 гектара), сельскохозяйственного производственного кооператива «Труд» (334,14 гектара), ОАО «Почапово» (5429,67 гектара), ОАО «Пинскрайагросервис» (1460,3 гектара), СПК «Лопатино» (355,21 гектара), ОАО «Парохонское» (3347,71 гектара), республиканского унитарного эксплуатационно-строительного предприятия «Днепро-Бугский водный путь» (16,45 гектара), лесного фонда в кварталах 3, 10, 11 (выделы 1 - 13, 16, 17), 84 (выделы 2 - 19), 85 (выделы 1 - 12, 15 - 18, 32), 86 Ласицкого лесничества ГЛХУ «Столинский лесхоз» (600,4 гектара), в кварталах 97, 98, 99 (выдел 1) Сошинского лесничества ГЛХУ «Пинский лесхоз» (191,4 гектара), земли запаса, в том числе р. Припять (1033,5 гектара).

Ситуационная схема размещения заказника приведена в приложении А, карта-схема границ и земель заказника на территории Пинского района (согласно действующего постановления) приведена в приложении Б.

Необходимо обратить внимание, что современная структура землепользования в границах заказника отличается от установленной в постановлении. В 2019 году Указом Президента Республики Беларусь от 15 марта 2019 г. № 104 «Об административно-территориальном устройстве Брестской, Гродненской и Минской областей» были внесены изменения в границы административных районов Брестской области, в результате чего произошло перераспределение земель внутри заказника между районами, соответственно актуальная площадь заказника в границах Пинского района может отличаться от площади, установленной постановлением.

Помимо этого изменилась структура землепользователей, на сегодняшний день ликвидирован сельскохозяйственный производственный кооператив «ТРУД», СПК «Лопатино» преобразовано в открытое акционерное общество «Лопатино», также произошло перераспределение сельскохозяйственных земель между землепользователями.

На территории заказника «Средняя Припять» *действует режим охраны и использования природных ресурсов в соответствии с пунктом 2 статьи 24 и пунктом 2 статьи 28 Закона Республики Беларусь «Об особо охраняемых природных территориях»* от 15 ноября 2018 г. №150-3.

Помимо ограничений, установленных Законом «Об ООПТ», Положением о заказнике, утвержденным постановлением Совета Министров Республики Беларусь от 22.11.2013 № 1008 (в ред. постановлений Совмина от 30.09.2016 № 793, от 13.09.2017 № 683), в части его пункта 2 установлены следующие запреты (за исключением случаев, когда это предусмотрено планом управления заказником «Средняя Припять», а также мероприятий по предупреждению и ликвидации чрезвычайных ситуаций):

проведение работ по гидротехнической мелиорации, работ, связанных с изменением существующего гидрологического режима, за исключением работ по его восстановлению, ремонтно-эксплуатационных работ по обеспечению функционирования мелиоративных систем и объектов противопаводковой защиты, а также функционирования гидротехнических сооружений внутренних водных путей и (или) сооружений предприятий внутренних водных путей;

разведка и разработка месторождений полезных ископаемых;

возведение объектов строительства, за исключением строительства инженерных и транспортных коммуникаций, стоянок механических транспортных средств, баз (сооружений) для стоянки маломерных судов, лодочных причалов, сооружений и помещений для хранения маломерных судов, других плавательных средств или орудий рыболовства, объектов противопаводковой защиты, зданий и сооружений для целей ведения лесного хозяйства, сооружений предприятий внутренних водных путей, сооружений для обустройства и (или) благоустройства пляжей и иных зон отдыха, домов

охотников и (или) рыболовов, экологических центров, туристических стоянок, обустройства экологических троп;

уничтожение или повреждение древесно-кустарниковой растительности, живого напочвенного покрова и лесной подстилки, снятие (уничтожение) плодородного слоя почвы, за исключением выполнения мероприятий по регулированию распространения и численности инвазивных чужеродных видов диких животных и дикорастущих растений, противопожарных мероприятий, научно обоснованных работ, направленных на предотвращение зарастания естественных луговых земель древесно-кустарниковой растительностью, работ, связанных с восстановлением (реинтродукцией) диких животных и дикорастущих растений, включенных в Красную книгу Республики Беларусь, лесохозяйственных и сельскохозяйственных работ, работ по охране и защите лесного фонда, восстановлению гидрологического режима, ремонтно-эксплуатационных работ по обеспечению функционирования мелиоративных систем и объектов противопаводковой защиты, комплекса путевых работ по обслуживанию внутренних водных путей, работ по строительству инженерных и транспортных коммуникаций, стоянок механических транспортных средств, баз (сооружений) для стоянки маломерных судов, лодочных причалов, сооружений и помещений для хранения маломерных судов, других плавательных средств или орудий рыболовства, зданий и сооружений для целей ведения лесного хозяйства, сооружений предприятий внутренних водных путей, сооружений для обустройства и (или) благоустройства зон и мест отдыха, домов охотников и (или) рыболовов, экологических центров, туристических стоянок, работ по обустройству экологических троп, размещению палаточных городков;

сжигание порубочных остатков заготавливаемой древесины при проведении лесосечных работ и иных работ по удалению древесно-кустарниковой растительности, за исключением случаев сжигания порубочных остатков в очагах вредителей и болезней леса в соответствии с техническими нормативными правовыми актами;

расчистка водной и прибрежной растительности, кроме мест для забора воды механическими транспортными средствами органов и подразделений по чрезвычайным ситуациям и приспособленной для пожаротушения техникой для ликвидации чрезвычайных ситуаций, участков, специально отведенных местными исполнительными и распорядительными органами для обустройства пляжей и мест для массового отдыха у воды, баз (сооружений) для стоянки маломерных судов, лодочных причалов, сооружений предприятий внутренних водных путей, а также работ по расчистке древесно-кустарниковой растительности, создающей опасность для судоходства, или обеспечению видимости навигационных знаков в соответствии с техническими нормативными правовыми актами;

применение химических средств защиты растений авиационным методом;

разведение костров (кроме мест отдыха, предусмотренных технологическими картами на разработку лесосек), размещение оборудованных мест для массового отдыха, палаточных городков, туристических стоянок, стоянок механических транспортных средств, баз (сооружений) для стоянки

маломерных судов, лодочных причалов, сооружений и помещений для хранения маломерных судов, других плавательных средств или орудий рыболовства вне мест, установленных местными исполнительными и распорядительными органами;

движение и стоянка механических транспортных средств вне дорог и специально оборудованных мест, кроме механических транспортных средств органов и подразделений по чрезвычайным ситуациям, Министерства природных ресурсов и охраны окружающей среды и его территориальных органов, государственных природоохранных учреждений, осуществляющих управление заказником (группой заказников), Министерства лесного хозяйства, государственных лесохозяйственных учреждений "Житковичский лесхоз", "Лунинецкий лесхоз", "Полесский лесхоз", "Столинский лесхоз", Брестского и Гомельского государственных производственных лесохозяйственных объединений, Управления делами Президента Республики Беларусь, государственного природоохранного учреждения "Национальный парк "Припятский", Государственной инспекции охраны животного и растительного мира при Президенте Республики Беларусь, местных исполнительных и распорядительных органов при осуществлении контроля за использованием и охраной земель, организаций внутреннего водного транспорта, а также механических транспортных средств организаций, выполняющих в границах заказника "Средняя Припять" лесохозяйственные, ремонтно-эксплуатационные (мелиоративные), сельскохозяйственные работы либо мероприятия, предусмотренные планом управления заказником "Средняя Припять";

выпас сельскохозяйственных животных и организация летних лагерей для них в водоохраных зонах рек Припять, Случь, Ветлица, сенокосение до 10 июля;

сплошные и постепенные рубки главного пользования в сосновых, дубовых, ясеневых, грабовых насаждениях;

сплошные рубки главного пользования при ширине лесосеки более 100 метров со сроком примыкания лесосек менее 4 лет в черноольховых, березовых и осиновых насаждениях;

рубки главного пользования, рубки обновления, рубки реформирования насаждений, заготовка древесных соков и живицы, выпас сельскохозяйственных животных в выделах 6, 14, 16, 24, 25, 37 квартала 30, выделах 19, 35 квартала 31, выделе 27 квартала 32, выделах 9, 11, 13, 15, 24, 39 квартала 33, выделах 3, 7 квартала 34, выделах 5, 14, 31 квартала 35, выделах 9, 20, 28 квартала 36, выделах 14, 30, 33 квартала 38, выделе 18 квартала 46, выделах 2, 4 квартала 49, выделах 1, 6, 10, 21 квартала 59, выделах 2, 6, 8, 11, 12, 16 квартала 61, выделах 5, 15 квартала 69, выделе 8 квартала 71, выделе 10 квартала 72 Дворецкого лесничества, в выделе 32 квартала 121, выделах 15, 29 квартала 123, выделе 11, 12 квартала 124, выделе 25 квартала 129, выделе 1 квартала 130, выделе 8 квартала 131 Лунинецкого лесничества, в выделах 1, 16, 18, 20, 21, 26, 30, 32, 52 квартала 26, выделах 2, 3, 7, 9, 10, 16, 20 квартала 27, выделах 7 - 10, 14, 15, 18, 24, 25, 27, 29, 34, 36, 40, 41 квартала 34, выделах 1, 2, 5, 6, 9, 12, 13 квартала 35, выделах 1 - 3, 6 - 11, 14, 18 - 20, 24, 25, 27 - 30 квартала 40, выделах 1 - 5, 7, 8, 10, 13, 14, 16, 18, 19,

22, 24, 26 - 28, 30 - 33, 35, 38, 39 квартала 41, выделах 9, 11 - 14, 19, 20, 24, 27, 33 квартала 45, выделах 1 - 6, 8 - 11, 14 - 16 квартала 46, выделах 9, 10, 16, 25, 26, 28, 32, 33, 42 квартала 51, выделах 1, 6 - 9, 11, 12, 14, 16, 17, 19, 20, 27, 31, 33 - 35 квартала 52, выделах 5, 6, 8, 14, 17 квартала 60, выделах 6 - 8, 16, 24 - 28 квартала 61, выделах 1, 3, 4, 8, 13, 15, 18, 21 квартала 66, выделах 5, 8, 13, 16, 18, 19, 21 квартала 67, выделах 8 - 10, 12 - 18 квартала 68, выделах 21, 27 квартала 72, выделах 3 - 6, 11 - 14, 16, 21, 24, 26, 30 квартала 73, выделах 6, 22, 24, 27, 31, 32, 35, 37 квартала 74, выделах 4, 11, 16, 17, 20, 28, 31, 32, 37, 39, 40 квартала 75, выделах 43, 48, 55, 60 квартала 76, выделах 7, 12, 14, 22, 26, 42, 43, 46 квартала 77, выделах 3, 5 - 10, 12, 14, 20 - 23, 26, 30, 31 квартала 78, выделах 1 - 3, 5, 8, 12, 14 - 17, 20, 21, 26, 28, 31, 32, 36, 39, 49, 50, 55, 57 - 59, 61, 63 квартала 79, выделе 17 квартала 80, выделах 2, 8, 9, 12 - 19 квартала 81, выделах 1, 2, 4, 12 квартала 82, выделах 2, 3 квартала 83, выделах 3, 8, 19, 23, 26, 27, 30 квартала 84, выделах 3, 4, 11, 13, 14, 17 - 22, 24, 25, 29 квартала 85, выделах 23, 24 квартала 86, выделах 12, 14 квартала 87, выделах 1, 3, 5, 6 - 8, 11, 13, 14 квартала 88, выделах 3 - 14, 16 квартала 89, выделах 2, 3, 5, 9, 11, 13 - 15, 17 - 20, 22 квартала 90, выделах 1, 3 - 7 квартала 91, выделах 2, 4, 6 - 9, 12, 13, 15 - 18, 21, 24 квартала 92, выделах 1, 4, 6, 8, 9, 11, 12, 14 - 17, 19, 22, 24, 25 квартала 93, выделах 2 - 4, 9 квартала 94 Микашевичского лесничества, в выделе 47 квартала 43, выделах 8, 21, 30 - 32 квартала 44, выделах 18, 51 квартала 45, выделах 1, 10, 17 квартала 47, выделах 3, 4, 7, 11, 14, 16 квартала 48, выделах 3, 6, 10, 11, 13, 15, 18, 20 квартала 49, выделах 10, 11, 13 квартала 73, выделах 7, 9, 14, 15 квартала 74, выделах 5, 7 квартала 79, выделах 5, 10 квартала 80, выделе 3 квартала 82, выделах 6, 7, 10 квартала 83, выделах 4, 6 - 9 квартала 84, выделе 5 квартала 85, выделе 4 квартала 86 Синкевичского лесничества, в выделах 1, 3 - 6, 9 квартала 47, выделах 2, 4, 6 квартала 48, выделах 1, 2, 6, 8 квартала 49, выделе 1 квартала 50, выделах 1, 3, 5, 8 квартала 51, выделах 1 - 3, 7, 17, 19 квартала 52, выделах 2, 4, 6, 7 квартала 54, выделах 1, 3 - 5, 8 - 10 квартала 55, выделах 1, 8, 11 квартала 56, выделах 2, 4, 5, 7, 8, 11, 12, 14, 15, 17 квартала 57, выделах 4, 6, 7, 10, 14, 18, 20 квартала 58, выделах 2, 4, 7, 8, 10 - 12, 14 квартала 59, выделах 1, 3, 4, 6 - 8, 11, 12, 14, 16 квартала 60 Ситницкого лесничества государственного лесохозяйственного учреждения "Лунинецкий лесхоз"; в выделе 7 квартала 12, выделах 6, 15 квартала 13, выделах 1, 6, 9, 11, 12, 17, 21 квартала 15, выделах 1, 4, 6, 7, 9, 10, 12, 14, 16, 19, 21, 23, 25, 26, 29, 38 - 40, 48, 54, 55, 57, 63, 64 квартала 16, выделе 9 квартала 21, выделах 6, 9, 12 квартала 22, выделах 6, 7, 9, 11, 12, 16 - 18, 20, 23, 25, 27, 29, 30, 33, 35, 36 квартала 23, выделах 1, 3, 9, 12, 15, 17, 20, 22, 26, 30, 31 квартала 24, выделах 7, 8, 11, 16 - 18, 21, 27 квартала 25, выделах 3, 4 квартала 26, выделах 5, 7, 8, 11, 14, 16, 17, 33, 35, 44, 46, 49, 54 квартала 29 Ольшанского лесничества государственного лесохозяйственного учреждения "Полесский лесхоз"; в выделах 11, 17, 21 квартала 1, выделах 2, 4, 7, 10, 13 квартала 2, выделах 1, 3, 5, 6, 12, 18, 19, 22, 23, 26, 27 квартала 3, выделах 1, 2, 4, 11 - 13 квартала 4, выделе 5 квартала 5, выделах 7, 10 - 12 квартала 6, выделах 6, 8, 9, 12, 13, 21, 23 квартала 7, выделах 11, 13, 16, 19, 20, 36 квартала 8, выделах 1, 2, 4, 14 квартала 9, выделах 2, 8, 10, 11, 21, 26, 27, 30 квартала 10, выделах 6 - 11, 14, 18, 25, 26 квартала 11, выделах 2, 5 - 11, 14 - 16, 18, 19, 22, 23, 27 квартала 12, выделах 2, 4 - 7, 9, 10, 12, 13, 16 квартала 13,

выделах 5, 8, 10, 19 - 21, 24 - 27, 37 квартала 14, выделах 12, 24, 34 квартала 15, выделах 3, 16 квартала 19, выделе 10 квартала 21, выделах 2, 4, 5 квартала 22, выделе 3 квартала 23, выделах 6, 9, 13, 16, 19, 24 квартала 24, выделах 2 - 4, 6 - 8, 13, 15, 21 квартала 25, выделах 1, 3, 6 - 10, 12, 15 квартала 26, выделах 3, 5 - 7 квартала 27, выделах 3, 5, 15 квартала 28, выделах 1, 4, 6 квартала 29, выделе 13 квартала 31, выделе 14 квартала 32, выделе 11 квартала 33, выделе 6 квартала 36, выделах 8, 9, 12 квартала 37, выделах 4, 5 квартала 38, выделах 6, 7, 11, 13 квартала 39, выделе 19 квартала 64, выделе 21 квартала 65, выделах 7, 14 квартала 66, выделе 17 квартала 67, выделах 9, 21 квартала 68, выделе 8 квартала 71, выделах 1, 11 квартала 72, выделах 1, 3, 9, 23 квартала 84, выделах 22 - 24 квартала 85, выделах 4, 6, 9 квартала 86, выделах 4, 5, 14 квартала 87, выделах 23, 27 квартала 88, выделах 2, 5 - 9 квартала 89, выделах 5, 17, 34 квартала 110, выделе 24 квартала 123 Турско-Лянецкого лесничества, в выделах 2, 4 квартала 1, выделах 10, 20 квартала 2, выделе 6 квартала 11, выделах 7, 22 квартала 13, выделах 21, 27 квартала 16, выделе 10 квартала 23, выделах 9, 12 квартала 24, выделе 14 квартала 26, выделах 10, 23, 33, 38, 45, 52, 53 квартала 27, выделе 43 квартала 28, выделах 26, 38, 40, 49 квартала 29, выделах 20, 29, 35 квартала 30, выделах 5, 11, 16 квартала 31, выделах 6, 62 квартала 34, выделах 4, 7, 19, 20, 26, 37, 41 квартала 35, выделе 9, 11, 12, 14, 20, 24 - 27 квартала 36, выделах 1, 3, 7 квартала 37, выделах 23, 27, 40, 43 квартала 41, выделе 34 квартала 42, выделах 7, 11, 12 квартала 74, выделах 2, 4, 6, 10, 13, 15, 18, 19, 21 - 24 квартала 75, выделах 2 - 5, 7 - 16, 18 - 22 квартала 76, выделе 10 квартала 79, выделе 1 квартала 80, выделах 1, 3 - 7, 9 - 13, 15, 22 квартала 81, выделах 3, 5 квартала 83, выделах 1 - 4, 6, 8 - 10, 12 квартала 84, выделах 2 - 5, 7 - 14, 17, 20, 21 квартала 85, выделах 14, 15, 23, 24 квартала 86, выделах 1, 9 квартала 92, выделе 17 квартала 101, выделах 2, 6, 10, 13, 21, 25, 26, 29, 31 квартала 104 Дубойского лесничества, в выделах 1, 2 квартала 3, выделе 5 квартала 97 Сошненского лесничества государственного лесохозяйственного учреждения "Пинский лесхоз"; в выделе 20 квартала 62, выделах 6, 9, 20, 21, 30 квартала 63, выделах 7 - 9, 32, 37 квартала 64, выделе 25 квартала 65, выделах 4, 6, 7, 10 квартала 81, выделах 3, 5, 6, 12 квартала 82, выделе 21, 22 квартала 83, выделах 7, 9, 10, 13, 15, 16, 20 квартала 84, выделах 10, 20, 22 - 25 квартала 85, выделах 7, 11 - 14, 17 - 20, 27, 34 квартала 87, выделах 4 - 7, 10, 11, 14, 17 - 21, 24, 26 квартала 88, выделах 1, 3, 6, 12 квартала 100, выделах 1, 4, 7, 9, 13 квартала 101, выделах 7, 10, 12, 18 квартала 102, выделах 1, 7, 14, 20, 23 квартала 103, выделах 1, 3, 4, 7, 9, 11, 12, 20 квартала 104, выделах 1, 6, 13, 19, 20 квартала 105, выделах 6, 11 квартала 106, выделах 5, 8, 15, 17 квартала 107, выделах 1, 2, 5 квартала 108, выделах 1, 4, 6, 7, 10, 12 квартала 114, выделах 4, 8, 10 - 12, 15, 16 квартала 115, выделах 4, 6, 13 квартала 116, выделах 5, 6, 13, 15, 21, 23 квартала 117, выделах 2, 4, 5, 7, 9 - 11, 13 квартала 118 Житковичского лесничества экспериментального лесохозяйственного хозяйства "Лясковичи" государственного природоохранного учреждения "Национальный парк "Припятский"; в выделах 4, 16, 17, 35, 41, 44, 49, 51 - 54, 56 квартала 58, выделах 15, 21 квартала 59, выделах 11, 13, 15, 16 квартала 65, выделах 7, 26, 31, 33 квартала 66, выделах 6, 9, 12, 16, 19, 26, 27, 32 - 34, 36, 38, 44 - 47 квартала 72, выделе 30 квартала 73, выделах 13, 14, 17, 32, 38, 43 квартала 76, выделах 13, 14,

18, 20, 33, 34, 36 - 38, 44, 50 квартала 77, выделах 6, 27, 30, 40, 51, 52 квартала 78 Юркевичского лесничества, в выделе 12 квартала 23, выделах 2, 4, 6, 11, 14, 15, 18 - 20, 23 - 25, 28, 30, 31, 34, 38, 50, 56, 64 квартала 33, выделах 13, 24 квартала 34, выделах 50, 51, 63 квартала 35, выделах 2, 6, 9, 15, 18, 19, 29, 31, 32, 37 квартала 36, выделах 1 - 4, 6, 22, 32, 35, 37, 42, 50 квартала 44, выделах 8, 15, 22, 26 квартала 45, выделах 2, 5, 6, 9, 17, 26, 28, 29, 32, 35, 37, 48, 50, 51, 53, 60 - 62, 65 квартала 52, выделах 17, 27, 31 квартала 53, выделах 2, 7, 10, 14, 17 квартала 54, выделах 3, 4, 8, 10, 12 - 14, 19, 20 квартала 63, выделах 19, 32, 36, 39, 40 квартала 64, выделах 4, 36, 37 квартала 65, выделах 42, 43 квартала 66, выделах 4, 5, 9, 11, 14, 17, 18, 27, 29, 31 квартала 70, выделе 16 квартала 71, выделах 10, 12, 13, 15, 18, 20, 26, 29, 38 квартала 72, выделах 20, 21 квартала 73, выделе 10 квартала 84, выделе 3 квартала 85, выделах 5, 25 квартала 89, выделах 5, 17, 24, 25, 30 квартала 90, выделе 4 квартала 92, выделах 3, 10, 15, 22, 30, 33, 45 квартала 93, выделах 3, 5, 10, 12, 14 квартала 96, выделах 3, 18 квартала 97, выделах 1, 4, 19 квартала 98, выделе 15 квартала 99, выделе 11 квартала 107, выделе 2 квартала 108, выделе 5 квартала 109 Люденевичского лесничества государственного лесохозяйственного учреждения "Житковичский лесхоз";

производство лесных культур с использованием интродуцированных пород деревьев и кустарников;

интродукция инвазивных чужеродных видов диких животных и дикорастущих растений;

размещение отходов, за исключением хранения отходов в санкционированных местах хранения отходов до их перевозки на объекты захоронения, обезвреживания отходов и (или) на объекты по использованию отходов.

Режимы охраны и использования заказника, установленные Законом «Об ООПТ» и Положением о заказнике, суммируются, при схожих формулировках запретов и ограничения, действуют те, которые являются более строгими.

Целью плана управления является реализация системы мероприятий, направленных на поддержание и восстановление ценных экосистем, популяций редких и находящихся под угрозой исчезновения видов птиц и обеспечение устойчивого функционирования заказника на основе баланса интересов в области охраны и использования его ресурсов.

Задача 1. Обеспечить оперативное управление особо охраняемой природной территорией.

Задача 2. Обеспечить сохранение и восстановление открытых пойменных территорий реки Припять, как эталонных экосистем Полесья.

Фактически, пойменные угодья заказника (как для Припяти, так и для ее притоков) являются культурными ландшафтами: на протяжении длительного времени экосистемы сохранялись в открытом виде благодаря регулярному ведению традиционной хозяйственной деятельности, в первую очередь выпас скота и сенокосение. Но в последние десятилетия площади сенокосения

значительно сократились по ряду социально-экономических причин. В результате прекращения сенокосения и выпаса скота открытые участки болот и лугов быстро зарастают. Ивняки относительно устойчивы к продолжительному затоплению и дестабилизации гидрологического режима в целом и способны быстро восстанавливаться даже при временном снижении степени влияния негативных факторов. Их природную устойчивость определяют быстрый рост и смешанный тип размножения (семенное и вегетативное). Зарастание открытых болот и лугов приводит к изменению видового состава сообществ и уменьшению численности редких видов флоры и фауны (дупеля, большого кроншнепа, большого веретенника, коростеля, вертлявой камышевки и др.). Уменьшение площади пойменных луговых экосистем ведет к уменьшению численности птиц на миграции, что в дальнейшем может привести к изменению миграционных путей на территории Беларуси. Необходимо применение эффективных мер борьбы с зарастанием открытых экосистем, включая механические работы по удалению древесно-кустарниковой растительности и выкашиванию. Без принятия специальных мер процесс зарастания может привести к утрате комплекса открытых лугов и низинных болот и связанных с ним видов растений и животных. В связи с этим необходимо обеспечить возможность осуществления следующих мероприятий по поддержанию открытых пойменных угодий.

Задача 3. Обеспечить сохранение и поддержание естественной структуры популяций диких животных и дикорастущих растений заказника, мест обитания диких животных и мест произрастания дикорастущих растений, относящихся к видам, включенным в Красную книгу Республики Беларусь, сохранение типичных и редких природных биотопов.

Биологическое разнообразие охраняемых видов в заказнике достаточно богато, что отмечалось ранее в научных и технико-экономических обоснованиях объявления и преобразования заказника. В тоже время, значительная часть мест обитания и произрастания известна только по описаниям в научных работах, а их точное расположение не подтверждено точными участками с координатами. Для всех таких мест обитания и произрастания (для которых возможно), а также для типичных и редких биотопов и ландшафтов должны быть подготовлены охранные документы: паспорт и охранные обязательства. Решениями Пинского райисполкома места обитания и произрастания должны быть переданы под охрану. Помимо этого землепользователь должен осуществлять регулярный мониторинг таких мест с составлением актов обследования (1 раз в два или три года, рекомендации по срокам обследования приведены в соответствующих технических нормативных правовых документах).

Задача 4. Обеспечить охрану водных объектов заказника.

Водные объекты заказника (река Припять, малые реки, ручьи, каналы, старичные озера) испытывают антропогенное воздействие со стороны населенных пунктов и сельскохозяйственных угодий. Основное количество взвешенных и биогенных веществ поступает в водные объекты в периоды весеннего половодья и осенних паводков, причем 50-60 % соединений фосфора поступает в период снеготаяния, продолжительность которого 30-40 дней, а в периоды осенних

паводков, которые могут растягиваться на 3-3,5 месяца, поступает около 30-40 % соединений. В первую очередь это связано с тем, что в периоды весеннего половодья происходит интенсивный вынос продуктов эрозионной деятельности почв и растительных остатков в виде взвешенных веществ. Основными поставщиками биогенных веществ являются диффузные источники: сельскохозяйственные угодья (в первую очередь пахотные земли), где активно вносятся удобрения. Для сокращения поступления загрязняющих веществ в водоемы и водотоки заказника наиболее важными представляются мероприятия, направленные на снижение нагрузки по биогенным веществам, что возможно при строгом соблюдении периодов и норм внесения удобрений. Требуется внедрение современных методов ведения сельского хозяйства, например, применения экологически безопасных бактериальных препаратов, содержащих азотфиксирующие, фосфатмобилизующие бактерии и арбускулярные микоризные грибы, стимулирующих рост и развитие растений, и устойчивость к биотическим и абиотическим стрессам, повышающих плодородие почв и урожайность растений. Помимо сельскохозяйственных угодий существенным источником загрязнителей в водные объекты являются территории населенных пунктов. В населенных пунктах жилые, промышленные, сельскохозяйственные и иные объекты должны быть благоустроены, оснащены централизованной системой канализации или водонепроницаемыми выгребными, другими устройствами, обеспечивающими предотвращение загрязнения, засорения вод, с организованным подъездом для вывоза содержимого этих устройств, системами дождевой канализации. Необходимо исключить практику использования в частной усадебной застройке надворных уборных и активно внедрять водонепроницаемые выгребы или локальные системы с очисткой сточных вод.

Мероприятия по минимизации поступления загрязняющих веществ в водные объекты должны обеспечивать местные исполнительные и распорядительные органы и землепользователи. Контроль осуществляют территориальные органы Минприроды. Вместе с тем со стороны ГПУ заказника должны проводиться мероприятия по контролю в данной области и информированию местного населения.

Задача 5. Обеспечить восстановление и поддержание естественных процессов в лесах заказника.

На территории заказника «Средняя Припять» запрещены сплошные рубки главного пользования, а лесохозяйственная деятельность в целом носит ограниченный характер. В результате, рубки леса не представляют серьезную угрозу биологическому разнообразию. Вместе с тем определенную угрозу для насаждений высоких классов возраста представляют рубки обновления и перестройки насаждений. Даже в ходе обоснованной вырубке усохших деревьев, уборке валежа и пр. лесная экосистема лишается необходимой части мест обитания для определенных групп организмов (грибов, насекомых, птиц-дуплогнездящих), изменяется световой режим, нарушается целостность почвенного покрова, снижается уровень естественного биоразнообразия экосистем. В последние годы в целом по стране фиксируется большое количество

случаев заражения лесных насаждений болезнями и вредителями, что отмечается и на территории заказника. Мероприятия по улучшению лесопаталогической ситуации, в том числе сплошные и выборочные санитарные рубки могут проводиться на территории заказника на основании соответствующих подтверждающих документов. При этом необходимо обратить внимание на процесс восстановления лесных насаждений.

Естественное лесовозобновление имеет ряд преимуществ перед лесными культурами: сохранение естественного разнообразия генотипов (сохранение генофонда); сохранение естественных динамических процессов, направленных на повышение устойчивости биогеоценоза, его подвижного равновесия с внешней средой; обеспечение повышенной устойчивости леса к болезням и повреждениям; снижение трудозатрат не менее, чем в 2-3 раза и снижение антропогенного воздействия на природные комплексы, которое происходит во время работ по искусственному лесовосстановлению; сокращение периода восстановления леса в случае сохранения подроста; отсутствие эрозии почвы, вызываемой ее обработкой, корчевкой пней, уплотнением машинами; оптимальное размещение деревьев по площади; отсутствие поранения корней саженцев при посадке, заражения их гнилями, пересадочного «шока» у саженцев, вызывающего падение прироста. Таким образом, на отдельных участках лесного фонда заказника, которые отвечают критериям их выделения в качестве типичных и (или) редких биотопов, в случае гибели древостоя целесообразно обеспечить реализацию принципов естественного лесовосстановления. Работы по естественному лесовосстановлению позволят восстановить баланс экологических, социальных и экономических благ, обеспечиваемых лесами в рамках широкой практики землепользования, возобновить погибшие леса, сохранить полезные функции лесов, их биологическое разнообразие. В результате выполнения мероприятий задачи могут быть сформированы естественные лесные насаждения на месте гарей и очагов воздействия вредителей или болезней леса, более устойчивые к болезням и повреждениям; будет снижено антропогенное воздействие при ведении лесного хозяйства на территории заказника; будут сформированы смешанные лесные насаждения, наиболее характерные для микроклиматических и ландшафтных условий региона.

Задача 6. Обеспечить сдерживание распространения инвазивных видов дикорастущих растений и инвазивных чужеродных видов диких животных.

Угрозу биоразнообразию заказника представляет влияние конкурентных взаимоотношений между чужеродными инвазивными и аборигенными видами. Основными причинами появления новых видов являются как непосредственно деятельность человека, так и опосредованное влияние потепления климата и естественное расширение ареала. Распространение инвазивных видов дикорастущих растений является фактором, оказывающим вредное воздействие на природные комплексы заказника «Средняя Припять» и носит для территории ООПТ умеренный характер. Наиболее уязвимыми экосистемами являются участки вблизи населенных пунктов, автомобильных дорог, рекреационных участков (мест отдыха и др.), а также по границе с сельскохозяйственными

землями. В состав наземной фауны внедрены такие чужеродные виды животных как американская норка и енотовидная собака. Хищническая деятельность енотовидной собаки и американской норки приводит к снижению численности утиных птиц и водяной полевки. В свою очередь, депрессия популяции водяной полевки обуславливает низкую численность видов хищников, для которых она составляет основу кормовой базы. Наблюдается конкурентное вытеснение лесного хоря, горноста я американской норкой; конкурентное давление интродуцированной енотовидной собаки на популяции аборигенных куньих (лесной хорь, лесная куница, барсук). Все это является основанием для реализации активных мер охраны в области ограничения распространения и численности инвазивных видов растений и животных.

Задача 7. Обеспечить современное развитие и функционирование эффективных систем мониторинга экосистем и важнейших компонентов животного и растительного мира.

На территории заказника «Средняя Припять» организована локальная сеть комплексного мониторинга экосистем на особо охраняемых природных территориях – системы регулярных наблюдений за состоянием естественных экологических систем на ООПТ, производимых с целью оценки их состояния, качества среды и прогноза изменений в будущем. Для сохранения природных комплексов ООПТ необходим постоянный контроль и слежение за их состоянием и развитием. Функционирование на ООПТ локальных сетей комплексного мониторинга позволяет проводить оценку состояния экосистем на протяжении длительного времени, опираясь на конкретную информацию, получаемую на различных объектах наблюдения. Ведение такой системы мониторинга позволяет выявлять негативные факторы воздействия на природно-территориальные комплексы ООПТ, изучать их в динамике и разрабатывать соответствующие мероприятия по сохранению биоразнообразия территории, а также своевременно предпринимать соответствующие меры по предотвращению возникновения или возрастания степени проявления разного рода угроз. Объектами наблюдений при проведении комплексного мониторинга являются: территория ООПТ в целом (балансы территории по категориям земель, экосистемам, степени нарушенности, экологической ценности и другое); экосистемы по категориям: лесные экосистемы, выделяемые по наличию лесной растительности как естественного, так и культурного происхождения, на покрытых и непокрытых лесом землях; кустарниковые экосистемы, выделяемые по наличию кустарниковой растительности; луговые экосистемы, выделяемые по наличию травянистой многолетней растительности естественного происхождения в суходольных или материковых, низинных и пойменных условиях; болотные экосистемы, выделяемые по наличию гидрофитной растительности. Представлены на травяных болотах с доминированием травянистой гидрофитной растительности и моховых болотах с доминированием сфагновых мхов; водные экосистемы, выделяемые на землях под водными объектами, такими как водоемы (озера, пруды, водохранилища) и водотоки (реки, ручьи, родники, каналы, канавы).

Задача 8. Обеспечить материально-техническое оснащение ГПУ заказника в целях поддержания эффективной охраны природных комплексов и выполнения мероприятий активной охраны.

В целях обеспечения постоянного и эффективного контроля за соблюдением режима охраны и использования заказника (проведения природоохранных мероприятий), а также оперативного обслуживания инфраструктуры необходимо регулярное обеспечение материально-технического оснащения. В рамках реализации задачи предусматриваются мероприятия по закупке, в том числе, закупка специальной техники и оборудования для выполнения мероприятий плана управления: триммер / мотокоса (2 шт.), бензопила (1 шт.).

Задача 9. Обеспечить устойчивое использование территории заказника в туристских и рекреационных целях в условиях минимизации негативного влияния такой деятельности на экосистемы, ценные объекты растительного и животного мира заказника, ориентироваться на развитие экологического и зеленого туризма.

В настоящее время развитием экологического туризма на территории заказника «Средняя Припять» занимается преимущественно ГПУ заказника (экологическая тропа, организация экскурсий). Вместе с тем, отсутствует какая-либо единая политика в области развития туризма, консолидированные подходы.

Территория заказника обладает богатыми природно-туристскими ресурсами. Это обуславливает возможность выделения зеленых туристических маршрутов (пешеходных, водных, велосипедных). Для их организации не требуется разработка проектно-сметной документации и выполнение строительных работ. Трассы маршрутов планируются камерально с учетом проходимости и эстетической привлекательности территории. Далее маршруты обозначаются в природе путем размещения специально разработанных маркеров (указатели, цветные элементы и пр.). С целью уменьшить необходимость трансформации ландшафтов, трассы маршрутов необходимо прокладывать через обустроенные места отдыха (стоянки), где туристы могут остановиться на отдых, в том числе установить палатку и развести костер в разрешенном месте. Особое условие: трассы туристических маршрутов должны проходить на расстоянии от мест обитания охраняемых видов диких животных, которое не создаст существенного возрастания фактора беспокойства. Для туристических маршрутов готовится картографический материал, обеспечивается его тиражирование на бумажной основе. Также трассы маршрутов должны быть доступны для скачивания с сайтов лесхозов и ГПУ заказника в виде самостоятельных карта-схем, а также в виде файлов, которые можно загрузить в наиболее распространенные навигаторы. По ходу маршрутов, помимо указателей, должны быть размещены контакты лесников, лесничих и иных лиц, кто может оказать помощь в случае несчастных случаев или форс-мажорных ситуаций.

Для развития туризма на территории заказника необходимо улучшение соответствующей материальной базы ГПУ, в том числе требуется закупка спортивного и туристического (туристского) инвентаря и оборудования: палатки

(5 штук по 200 руб.), спальники (10 штук по 100 руб.), коврики туристические (10 штук по 50 руб.), байдарки (5 штук по 3000 руб.), велосипеды (8 штук по 700 руб.), жилет (10 штук по 50 руб.), стулья раскладывающиеся (5 штук по 50 руб.), мяч для волейбола (20 руб.), футбольный мяч (50 руб.), сетка для волейбола (50 руб.), ворота переносные футбольные (300 руб.), дартс (50 руб.), бадминтон (50 руб.), фотоаппарат для фотоохоты (5000 руб.), скрадки (домики/палатки для фотоохоты), шлемы (8 штук по 30 руб.), аптечка (3 штуки по 75 руб.), фонарики туристические (10 штук по 30 руб.), электровелосипед (3000 руб.), прибор ночного видения (2 штуки по 700 руб.). Закупка оборудования и материалов для обеспечения функционирования эколого-туристического комплекса «Тишина»: раскладушки (5 штук по 300 руб.), матрас надувной большой (3 штуки по 100 руб.), проекционный комплект (проектор 1800 руб. и проекционный экран 400 руб.), холодильник (700 руб.), генератор (850 руб.), батут прыгательный (500 руб.), камера видеонаблюдения (330 руб.), мангал с подказанником (250 руб.), посуда (200 руб.), термосы (5 штук по 30 руб.), огнетушитель (2 штуки по 35 руб.).

В рамках Плана управления предусматривается разработка проектно-сметной документации на строительство визит-центра заказчика (в размере 300 000,0 рублей), так как действующий в настоящее время туристский объект (эколого-туристический комплекс «Тишина») не может в полной мере удовлетворить запросы населения в организации туристской деятельности и отдыха. По результатам подготовки ПСД в План управления будет включаться мероприятие по строительству соответствующего объекта с указанием необходимой для этих целей суммой.

Задача 10. Проводить информационную поддержку функционирования заказчика.

Информация о границах, составе земель, режимах охраны и использования территории заказчика должна быть отражена на информационных стендах установленного образца (согласно действующего ТНПА). Такие стенды должны находиться на каждом въезде в пределы заказчика. Помимо этого, устанавливаются дополнительные информационные стенды на участках, где введены дополнительные запреты и ограничения Положением о заказнике (на лесных, лесохозяйственных, противопожарных дорогах ведущих к таким участкам).

На современном этапе развития цифрового общества основным источником получения информации для населения стал интернет. Именно поэтому важно оперативно обновлять и актуализировать на сайтах заказчика и райисполкома информацию о границах ООПТ, режимах охраны и использования, установленных в ее границах и на отдельных участках, о ландшафтном и биологическом разнообразии территории, о текущих выполняемых научных и социальных проектах, о туристско-рекреационных ресурсах. Также информацию об ООПТ размещают сторонние информационные интернет-ресурсы: природоохранные, туристические, информационные, новостные и пр. Важно вести работу с администрациями таких ресурсов по обновлению информации. Важным сегментом в последние годы стали социальные сети и социальные медиа.

Присутствие на них официальных страниц заказчика (ГПУ) будет иметь положительный результат в распространении информации, особенно для молодежи.

Издание печатной продукции является классическим и востребованным способом распространения информации, в том числе о территории заказчика. Печатная продукция помогает распространять знания о заказнике среди заинтересованных, среди учащейся молодежи и пр. Печатная продукция востребована посетителями заказчика в качестве путеводителей по маршрутам, достопримечательностям.

Также мероприятия направлены на обеспечение взаимодействия ГПУ с местным населением и общественностью. Основная роль общественных организаций заключается в том, чтобы с одной стороны, защищать экологические права граждан, а с другой стороны, саму общественность (в первую очередь местное население) привлекать к участию в обсуждении, анализе и принятии экологически значимых решений и к контролю над реализацией этих решений, то есть приводить в движение правовой механизм. Можно выделить следующие основные цели взаимодействия государственного природоохранного учреждения с общественными организациями: оказание содействия решению природоохранных проблем, стоящих перед обществом; пропаганда экологических знаний, путем распространения экологически значимой информации (выпуск буклетов, брошюр, журналов, создание экологических сайтов и т. д.); развитие экологического воспитания и образования (семинары, общественные лекции и дискуссии, общественные экологические библиотеки, мероприятия и конкурсы, приуроченные к дням защиты природы и т. д.); общественный природоохранный контроль (общественный экологический мониторинг, проведение общественных экологических экспертиз и пр.). Ожидается, что общественность (местное население, общественные организации) активно будут участвовать в природоохранной жизни региона, проявлять инициативу по многим вопросам сохранения и восстановления природных ресурсов, оказывать существенный вклад в эколого-просветительскую деятельность, оказывать помощь в поиске грантовых и иных средств для реализации природоохранных проектов, в том числе мероприятий плана управления.

Срок действия плана управления – 10 лет: по 31 декабря 2034 года.

Актуализация мероприятий плана управления заказником, их утверждение – через 5 лет – в 2029 году (на период 2030-2034 гг.).

Для выполнения цели и задач плана управления, достижения цели, установленной при объявлении заказчика «Средняя Припять», предусматривается перечень мероприятий, приведенный ниже.

Сокращения, применяемые в мероприятиях:

Минприроды – Министерство природных ресурсов и охраны окружающей среды Республики Беларусь;

ГПУ заказника – государственное природоохранное учреждение «Ландшафтные заказники республиканского значения «Средняя Припять» и «Простырь»;

Пинский райисполком – Пинский районный исполнительный комитет;

Мероприятия по охране и использованию республиканского заказника «Средняя Припять» (в границах Пинского района), благоустройству территории в его границах, информированию населения о границах, режиме охраны и использования заказника

Мероприятие	Срок реализации	Объем финансирования, бел.рублей	Источник финансирования	Ответственные исполнители
<i>Задача 1. Обеспечить оперативное управление особо охраняемой природной территорией</i>				
1.1. Обеспечить работу государственного природоохранного учреждения на территории Пинского район Брестской области в целях организации оперативного управления заказником «Средняя Припять» и другими ООПТ района	Ежегодно		средства местного бюджета*, иные источники, не запрещенные законодательством	Пинский райисполком
1.2. Обеспечить актуализацию мероприятий плана управления заказником «Средняя Припять» (в границах Пинского района) и их утверждение в соответствии с законодательством	2029	Не требуется	Не требуется	ГПУ заказчика
<i>Задача 2. Обеспечить сохранение и восстановление открытых пойменных территорий реки Припять, как эталонных экосистем Полесья</i>				
2.1. Выполнять работы по восстановлению и поддержанию части открытых естественных экологических систем поймы реки Припять путем удаления древесно-кустарниковой растительности, кошения растительности (сенокосения), выпаса скота в период с 15 июня ежегодно, проведения контролируемых палов в зимний период (не чаще 1 раза в 3 года). Выполнение работ предусматривается для участка(ов): - в междуречье Припяти и Ясельды между населенными пунктами Кривичи, Курадово, Площево и Кудрици (см. карту-схему мероприятий в Приложении)	ежегодно	18 000	средства местного бюджета*, иные источники, не запрещенные законодательством	ГПУ заказчика, Управление по сельскому хозяйству и продовольствию райисполкома, землепользователи <i>(выбор исполнителя определяется по результатам процедуры государственной закупки)</i>

Мероприятие	Срок реализации	Объем финансирования, бел.рублей	Источник финансирования	Ответственные исполнители
Задача 3. Обеспечить сохранение и поддержание естественной структуры популяций диких животных и дикорастущих растений заказника, мест обитания диких животных и мест произрастания дикорастущих растений, относящихся к видам, включенным в Красную книгу Республики Беларусь, сохранение типичных и редких природных биотопов				
3.1. Провести обследование территории заказника «Средняя Припять» в границах Пинского района на предмет выявления мест произрастания дикорастущих растений (в том числе мохообразных, лишайников и грибов), относящихся к видам, включенным в Красную книгу Республики Беларусь, подготовить документы для передачи под охрану пользователям земельных участков и (или) водных объектов таких мест (паспорта, охранные обязательства, проекты решений). Обеспечить передачу под охрану выявленных мест произрастания дикорастущих растений, относящихся к видам, включенным в Красную книгу Республики Беларусь, путем принятия решения Пинского райисполкома	2026-2027, в т.ч. 2026 2027	30 000, в т.ч.: 15 000 15 000	средства местного бюджета*, иные источники, не запрещенные законодательством	Пинский райисполком, ГПУ заказника <i>(выбор исполнителя определяется по результатам процедуры государственной закупки)</i>
3.2. Провести обследование территории заказника «Средняя Припять» в границах Пинского района на предмет выявления мест обитания диких животных (беспозвоночные, ихтиофауна, герпетофауна и батрахофауна, орнитофауна, териофауна), относящихся к видам, включенным в Красную книгу Республики Беларусь, подготовить документы для передачи под охрану пользователям земельных участков и (или) водных объектов таких мест (паспорта, охранные обязательства, проекты решений). Обеспечить передачу под охрану выявленных мест обитания диких животных, относящихся к видам, включенным в Красную книгу Республики Беларусь, путем принятия решения Пинского райисполкома. В том числе выполнить работы: - выделить и зареестрировать участки имеющих значение для нереста аборигенных видов рыб (нерестилища, места нагула, пр.), разработать (при необходимости) рекомендации и регламент	2029-2031, в т.ч. 2029 2030 2031	45 000, в т.ч. 15 000 15 000 15 000	средства местного бюджета*, иные источники, не запрещенные законодательством	Пинский райисполком, ГПУ заказника <i>(выбор исполнителя определяется по результатам процедуры государственной закупки)</i>

Мероприятие	Срок реализации	Объем финансирования, бел.рублей	Источник финансирования	Ответственные исполнители
выполнения работ по их восстановлению и/или поддержанию; - определить места размещения искусственных гнездовых для птиц, рукокрылых, грызунов (сони) и др. для создания дополнительных условий для обитания охраняемых видов животных				
3.3. Провести обследование территории заказника «Средняя Припять» в границах Пинского района на предмет выявления участков, отвечающих критериям типичных и редких природных биотопов, типичных и редких ландшафтов, подготовить документы для передачи под охрану пользователям земельных участков и (или) водных объектов таких мест (паспорта, охранные обязательства, проекты решений). Обеспечить передачу под охрану выявленных типичных и редких природных биотопов, типичных и редких ландшафтов, путем принятия решения Пинского райисполкома	2028-2029	12 000	средства местного бюджета*, иные источники, не запрещенные законодательством	Пинский райисполком, ГПУ заказника <i>(выбор исполнителя определяется по результатам процедуры государственной закупки)</i>
3.4. Проводить обследования выявленных и переданных под охрану мест обитания диких животных и мест произрастания дикорастущих растений, относящихся к видам, включенным в Красную книгу Республики Беларусь, типичных и редких природных биотопов, типичных и редких ландшафтов, в сроки, установленные в технических нормативных правовых актах, утвержденных Минприроды	по мере необходимости	Не требуется	Не требуется	территориальный орган Минприроды (районная инспекция), землепользователи, ГПУ заказника
3.5. Создать дополнительные условия для обитания охраняемых видов животных: изготовление и установка искусственных гнездовых для птиц, рукокрылых, грызунов (сони), включенных в Красную книгу Республики Беларусь (места размещения искусственных гнездовых определяются в рамках реализации мероприятия 3.2 Плана управления)	2030 2032 2034	1 500 1 500 1 500	средства местного бюджета*, иные источники, не запрещенные законодательством	ГПУ заказника, землепользователи, охотпользователи <i>(выбор исполнителя определяется по результатам процедуры государственной закупки)</i>

Мероприятие	Срок реализации	Объем финансирования, бел.рублей	Источник финансирования	Ответственные исполнители
<i>Задача 4. Обеспечить охрану водных объектов заказника</i>				
4.1 Проводить регулярное обследование источников загрязнения водных объектов, выявленных при разработке и утверждении проекта водоохранных зон и прибрежных полос водных объектов Пинского района для оценки эффективности выполняемых мероприятий по минимизации их влияния	ежегодно	Не требуется	Не требуется	ГПУ заказника, землепользователи, территориальный орган Минприроды (инспекция)
<i>Задача 5. Обеспечить восстановление и поддержание естественных процессов в лесах заказника</i>				
5.1. Осуществлять работы по лесовосстановлению и лесоразведению с учетом состава естественных насаждений, локальных климатических, почвенных и орографических условий заказника. Обеспечить возможность естественного возобновления на участках лесного фонда заказника, отвечающим критериям типичных и (или) редких биотопов, в случаях их повреждения или гибели, обеспечить внедрение и реализацию принципов экологизации в лесном хозяйстве	постоянно	в рамках основной деятельности землепользователей (Пинский лесхоз, Столинский лесхоз)	в рамках основной деятельности землепользователей (Пинский лесхоз, Столинский лесхоз)	землепользователи (Пинский лесхоз, Столинский лесхоз)
<i>Задача 6. Обеспечить сдерживание распространения инвазивных видов дикорастущих растений и инвазивных чужеродных видов диких животных</i>				
6.1. Провести обследование территории заказника «Средняя Припять» в границах Пинского района на предмет выявления мест произрастания инвазивных дикорастущих растений и мест обитания инвазивных чужеродных животных, распространение и численность которых подлежат регулированию, в соответствии с законодательством. Выполнить картирование таких мест. Определить оптимальную очередность выполнения работ по регулированию их распространения и численности	2027-2028	в рамках районного плана мероприятий	средства местного бюджета*, собственные средства землепользователей, иные источники, не запрещенные законодательством	Пинский райисполком, ГПУ заказника

Мероприятие	Срок реализации	Объем финансирования, бел.рублей	Источник финансирования	Ответственные исполнители
6.2. Выполнять мероприятия по регулированию распространения и численности инвазивных чужеродных диких животных и инвазивных растений, распространение и численность которых подлежат регулированию, в соответствии с законодательством	постоянно	в рамках районного плана мероприятий	определяется в рамках районного плана мероприятий	Землепользователи, Пинский райисполком, ГПУ заказчика
<i>Задача 7. Обеспечить современное развитие и функционирование эффективных систем мониторинга экосистем и важнейших компонентов животного и растительного мира</i>				
7.1 Содействовать проведению комплексного мониторинга экосистем на особо охраняемых природных территориях в составе Национальной системы мониторинга окружающей среды в Республике Беларусь на территории заказника	по мере необходимости	Не требуется	Не требуется	ГПУ заказчика (выполнение мониторинга экосистем на ООПТ централизованно осуществляет НАН Беларуси в рамках Госпрограммы)
<i>Задача 8. Обеспечить материально-техническое оснащение ГПУ заказчика в целях поддержания эффективной охраны природных комплексов и выполнения мероприятий активной охраны</i>				
8.1. Приобрести компьютерный планшет для установки и использования государственных баз данных, необходимых для ведения административных процессов	2029	3 000	средства местного бюджета*, иные источники, не запрещенные законодательством	Пинский райисполком, ГПУ заказчика
8.2. Обеспечить доступ к платным государственным базам данных и ресурсам, необходимым для ведения административных процессов (Геопортал земельно-информационной системы Республики Беларусь, иные ресурсы по мере необходимости)	ежегодно	700 ежегодно	средства местного бюджета*, иные источники, не запрещенные законодательством	Пинский райисполком, ГПУ заказчика

Мероприятие	Срок реализации	Объем финансирования, бел.рублей	Источник финансирования	Ответственные исполнители
8.3. Приобрести специальную технику и оборудование для выполнения мероприятий плана управления: - триммеры / мотокосы (2 шт.), бензопилы (2 шт.)	2025/2026	2 500	средства местного бюджета*, иные источники, не запрещенные законодательством	Пинский райисполком, ГПУ заказчика
8.4. Приобрести фотоловушки с функцией передачи данных посредством использования мобильной связи (5 штук)	2025 / 2026	4 000	средства местного бюджета*, иные источники, не запрещенные законодательством	Пинский райисполком, ГПУ заказчика
8.5. Обеспечить функционирование фотоловушек (использование мобильной сети для передачи данных)	с 2025 / 2026 года ежегодно	1 000	средства местного бюджета*, иные источники, не запрещенные законодательством	Пинский райисполком, ГПУ заказчика
8.6. Обеспечить обновление спецодежды и спецобуви, средств индивидуальной защиты, хозяйственного инвентаря и оборудования	по мере необходимости	определяется по мере необходимости	средства от приносящей дохода деятельности, иные источники, не запрещенные законодательством	ГПУ заказчика
<i>Задача 9. Обеспечить устойчивое использование территории заказника в туристских и рекреационных целях в условиях минимизации негативного влияния такой деятельности на экосистемы, ценные объекты растительного и животного мира заказника, ориентироваться на развитие экологического и зеленого туризма</i>				
9.1 Разработать стратегию развития экологического туризма, основанную на природных ресурсах заказника, традиционных промыслах и укладе жизни местного населения (для Пинского района)	2026-2027	8 000	средства местного бюджета*, иные источники, не запрещенные законодательством	Пинский райисполком, ГПУ заказчика <i>(выбор исполнителя определяется по результатам)</i>

Мероприятие	Срок реализации	Объем финансирования, бел.рублей	Источник финансирования	Ответственные исполнители
				<i>процедуры государственной закупки)</i>
9.2. Разработка проектно-сметной документации на строительство визит-центра заказчика «Средняя Припять» в Пинском районе, включая проведение оценки воздействия на окружающую среду и прохождение государственной экологической экспертизы	2027-2029	300 000	средства местного бюджета*, иные источники, не запрещенные законодательством	Пинский райисполком, ГПУ заказчика <i>(выбор исполнителя определяется по результатам процедуры государственной закупки)</i>
9.3. Обеспечить регулярное проведение гастро-экологического фестиваля «Полесский вьюн»	Ежегодно	20 000	средства местного бюджета*, иные источники, не запрещенные законодательством	Пинский райисполком, ГПУ заказчика
9.5. Обеспечить обслуживание плавсредств ГПУ заказчика: текущий ремонт, регистрация, проведение технического осмотра и пр. 1. Моторная лодка 455 Coast Runner Russia 2. Надувная лодка «Муссон 2900 С» 3. Надувная лодка «Муссон 2900 С» 4. Надувная лодка «Кайман 330 S» 5. Лодка моторная стеклопластиковая «Удача-М» (2 штуки) 6. Лодка надувная «Discovery»	Ежегодно	3 000	средства местного бюджета*, иные источники, не запрещенные законодательством	Пинский райисполком, ГПУ заказчика

Мероприятие	Срок реализации	Объем финансирования, бел.рублей	Источник финансирования	Ответственные исполнители
9.6. Приобрести спортивный и туристический (туристский) инвентарь и оборудование: палатки (5 шт.), спальники (10 шт.), коврики туристические (10 шт.), байдарки (5 шт.), велосипеды (8 шт.), жилет (10 шт.), стулья раскладывающиеся (5 шт.), мяч волейбольный (1 шт.), мяч футбольный (1 шт.), сетка для волейбола (1 шт.), ворота переносные футбольные (1 комп.), дартс (1 комп.), бадминтон (2 комп.), фотоаппарат для фотоохоты (1 шт.), скрадки (домики/палатки для фотоохоты) (1 комп.), шлемы (8 шт.), аптечка (3 шт.), фонарики туристические (10 шт.) электровелосипед (1 шт.), прибор ночного видения (2 шт.)	2025-2034	Общая стоимость мероприятия: 35 000, выделение средств ежегодное	средства местного бюджета*, иные источники, не запрещенные законодательством	Пинский райисполком, ГПУ заказчика
9.7. Приобрести оборудование и материалы для обеспечения функционирования эколого-туристического комплекса «Тишина»: раскладушки (5 шт.), матрас надувной большой (3 шт.), проекционный комплект (1 комп.: проектор и экран), холодильник (1 шт.), генератор (1 шт.), батут прыгательный (1 шт.), камера видеонаблюдения (1 комп.), мангал с подкаazanником (1 комп.), посуда (набор), термосы (5 шт.), огнетушитель (2 шт.)	2025-2034	Общая стоимость мероприятия: 6 500, выделение средств ежегодное	средства местного бюджета*, иные источники, не запрещенные законодательством	Пинский райисполком, ГПУ заказчика
Задача 10. Проводить информационную поддержку функционирования заказчика				
10.1 Изготовление и установка информационных и информационно-указательных знаков, рекламно-информационных щитов, в том числе их обновление	2026 2028 2030 2032	3 000 5 000 7 000 7 000	средства местного бюджета*, иные источники, не запрещенные законодательством	Пинский райисполком, ГПУ заказчика
10.2 Обеспечить обновление и актуализацию информации о заказнике на официальном сайте природоохранного учреждения, райисполкома и на иных интернет-ресурсах	постоянно	Не требуется	Не требуется	ГПУ заказчика, Пинский райисполком

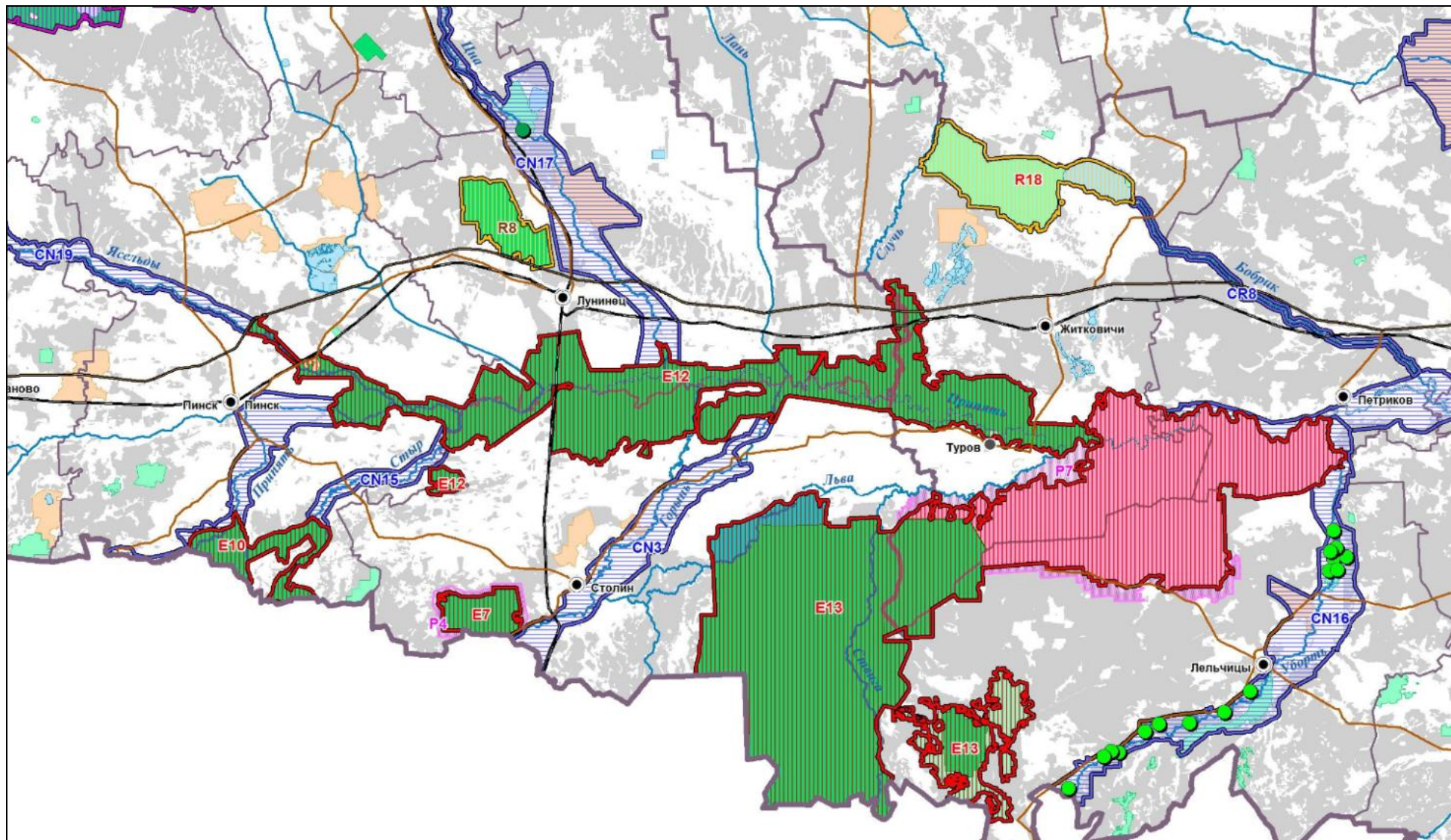
Мероприятие	Срок реализации	Объем финансирования, бел.рублей	Источник финансирования	Ответственные исполнители
10.3. Подготовка, издание и распространение путеводителей, карт, памяток, буклетов и других рекламно-информационных материалов об ООПТ на белорусском, русском и английском языках	1 раз в 2 года	3 000	средства местного бюджета*, иные источники, не запрещенные законодательством	Пинский райисполком, ГПУ заказчика
10.4. Проводить регулярную работу по взаимодействию ГПУ с местным населением и общественностью (в том числе общественными организациями) в вопросах охраны природы, соблюдения режимов охраны и использования заказника, экологического просвещения и иных	постоянно	в рамках основной деятельности ГПУ заказчика	в рамках основной деятельности ГПУ заказчика	ГПУ заказчика, Пинский райисполком

ПРИМЕЧАНИЯ:

<*> - Предусматривается включение мероприятия и его финансирование в Государственную программу «Охрана окружающей среды и устойчивое использование природных ресурсов» на 2026–2030 годы и (или) 2031-2035 годы;

Приложения

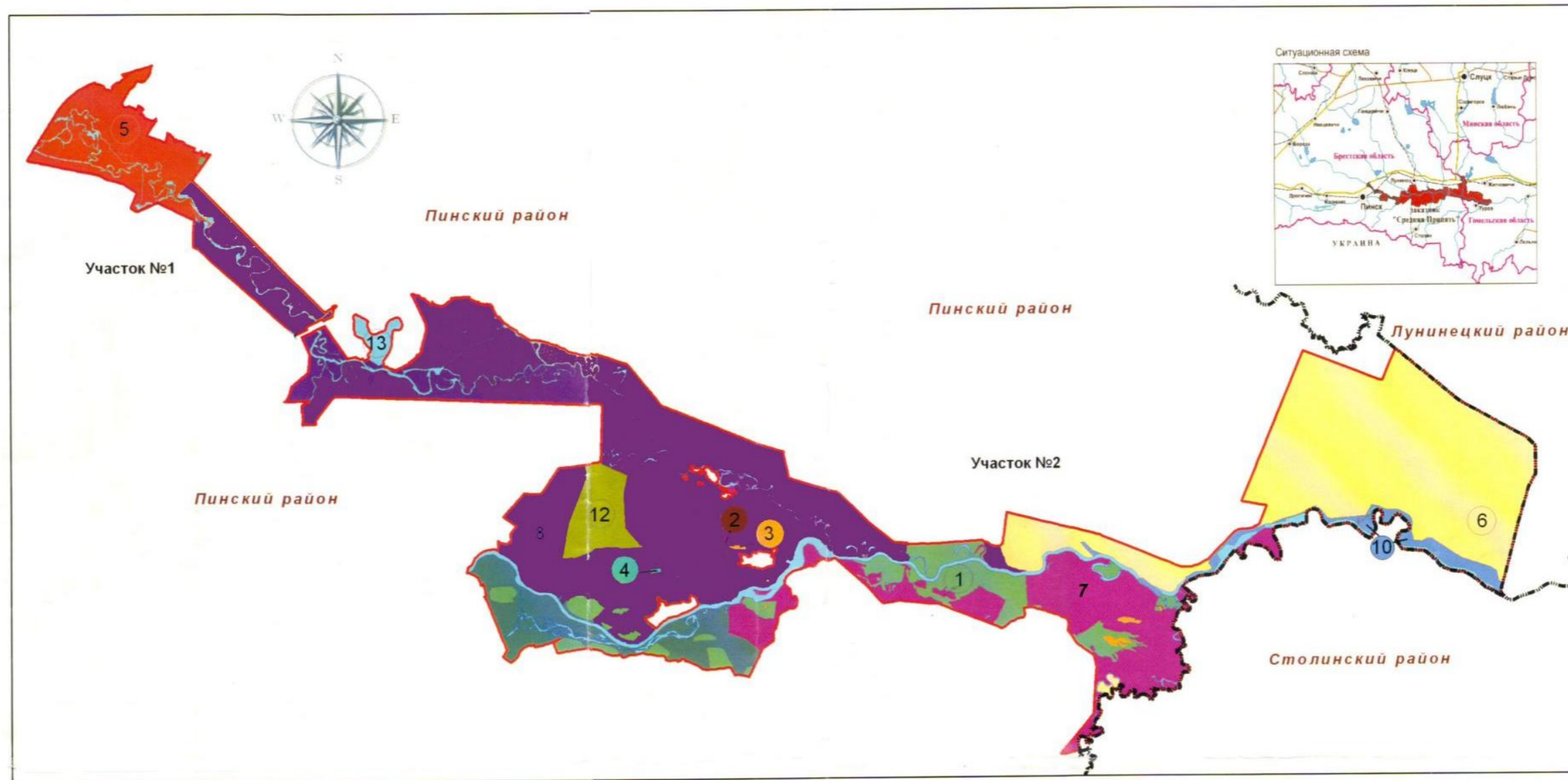
Приложение А. Карта-схема ситуационного расположения заказника «Средняя Припять»



Приложение Б. Карта-схема земель заказника «Средняя Припять» в границах Пинского района по состоянию на 2013 год

Площадь участков, входящих в состав земель республиканского ландшафтного заказника «Средняя Припять»

Землепользователь	Площадь, га
ГЛХУ «Столинский лесхоз» (Ласицкое лесничество)	791,80
ОАО «Оснежицкое»	866,78
ОАО «Почапово»	5429,67
ОАО «Пинскрайагросервис»	1460,30
ОАО «Парохонское»	3347,71
СПК «Лопатино»	355,21
СПК «Труд»	334,14
РУЭСП «Днепробугводпуть»	16,45
Земли запаса (в т.ч. р. Припять)	1635,50
Всего:	13635,56



Масштаб 1:100 000
В 1 сантиметре 1000 метров

Условные обозначения:

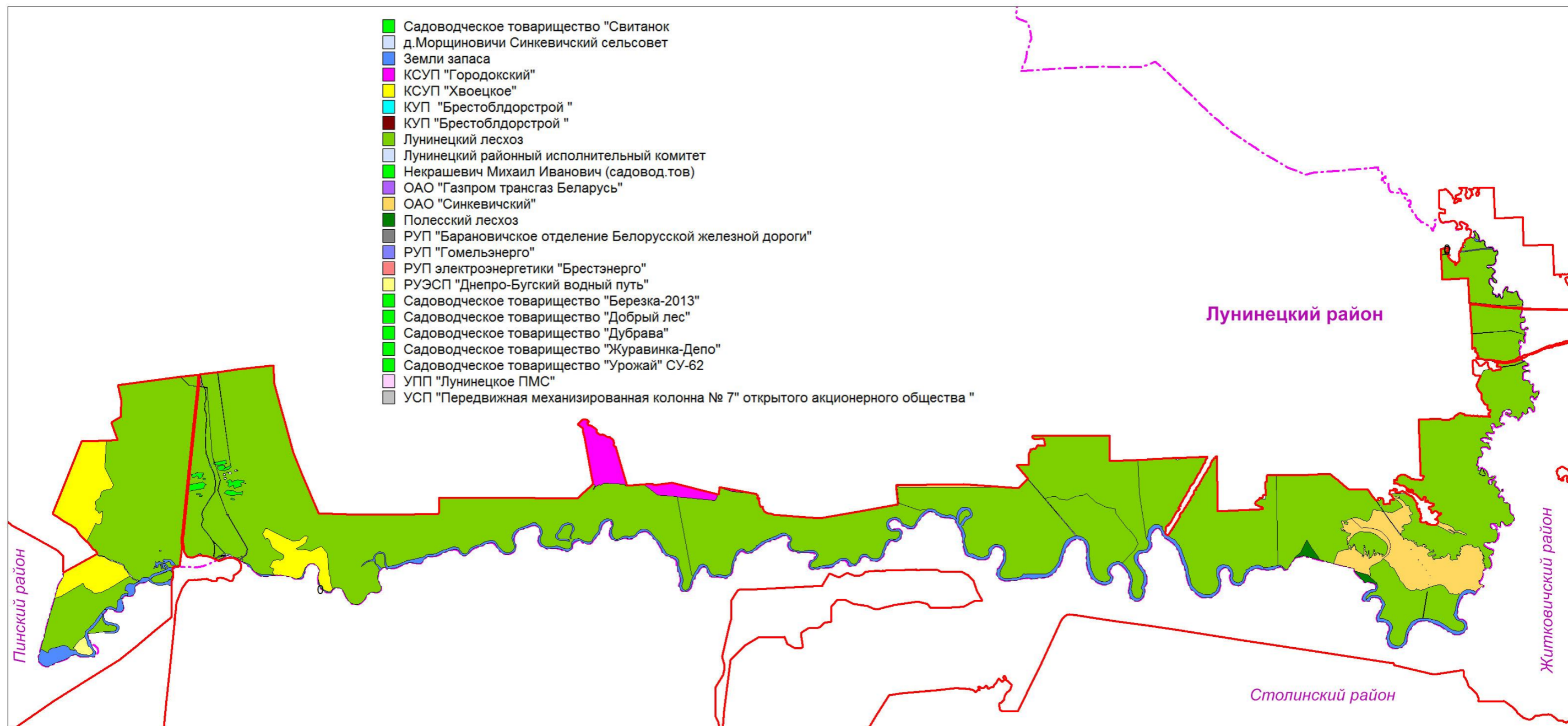
— Административная граница

Границы заказника

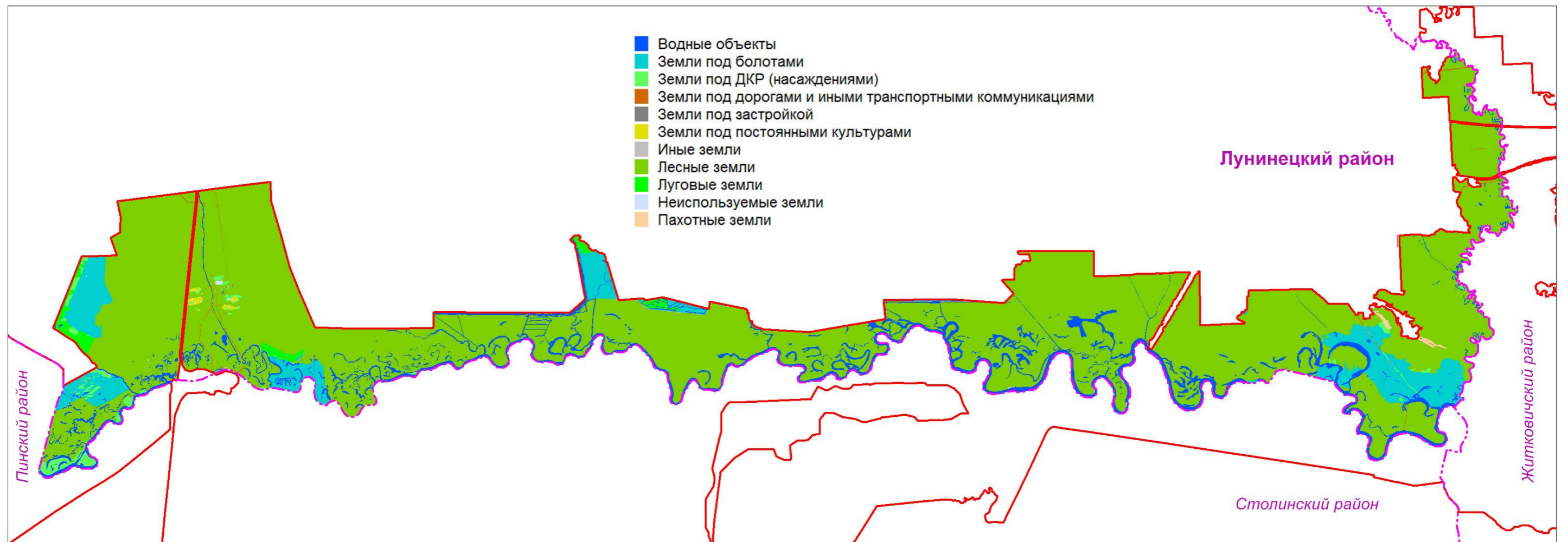
1 ГЛХУ "Пинский лесхоз"	4 Лемешевичский сел. исп. комитет	7 ОАО "Пинскрайагросервис"	10 РУЭСП "Днепробугводпуть"	13 Земли запаса Пинского райисполкома
2 КУП "Брестоблдорстрой"	5 ОАО "Оснежицкое"	8 ОАО "Почапово"	11 СПК "Лопатино"	
3 Каллауровичский сел. исп. комитет	6 ОАО "Парохонское"		12 СПК "Труд"	

Министерство природных ресурсов и охраны окружающей среды Республики Беларусь			
Научно-производственное республиканское унитарное предприятие "Космоаэрогеология"			
Составил	мл. науч. сотр.	А.С.Бойко	
Проверил	глав. геодезист	Н.И.Чака	
2010 год			

Приложение В. Карта-схема земель заказника «Средняя Припять» в границах Пинского района по состоянию на 2024 год

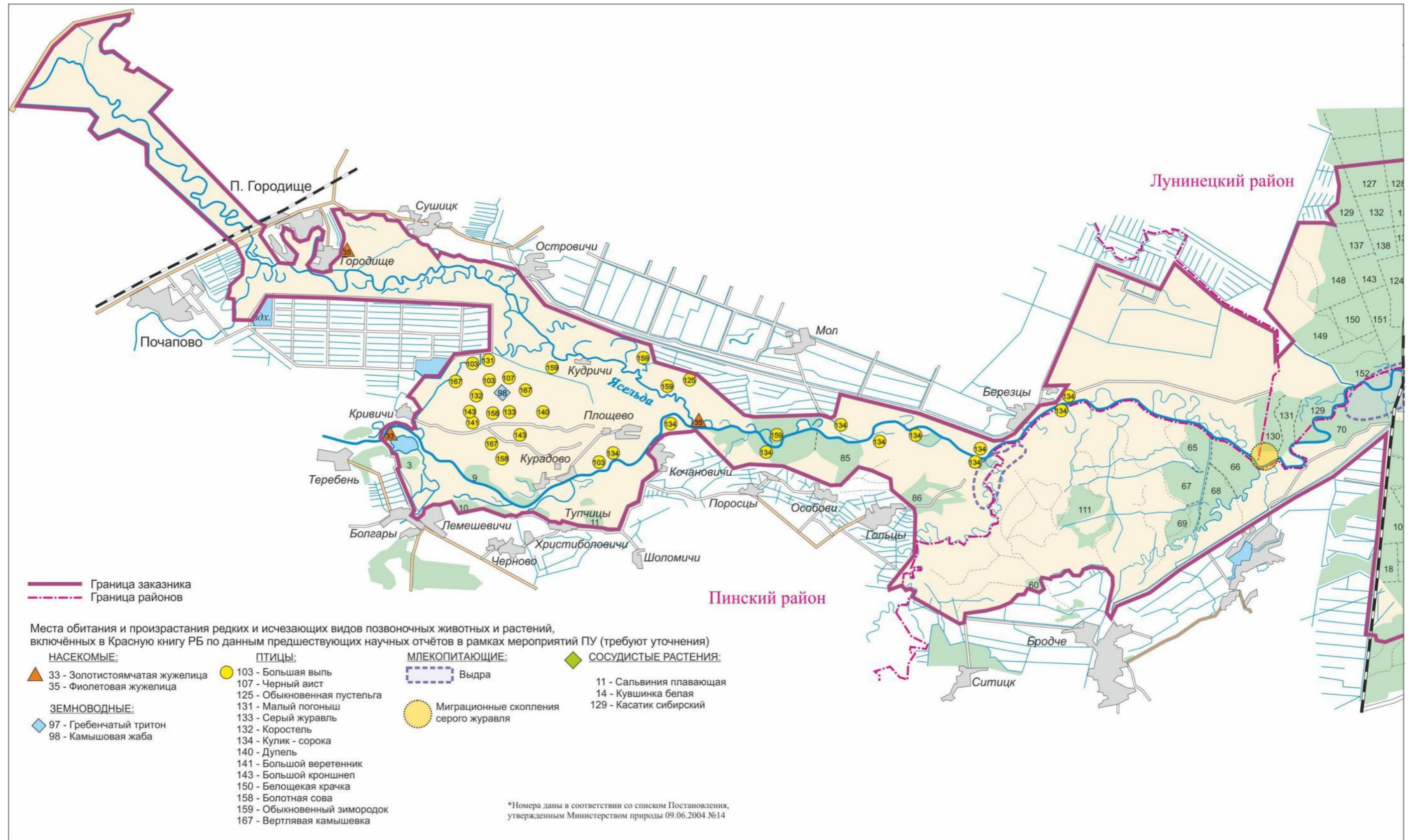


Приложение Г. Карта-схема видов земель (угодий) земель заказника «Средняя Припять» в границах Пинского района по состоянию на 2024 год



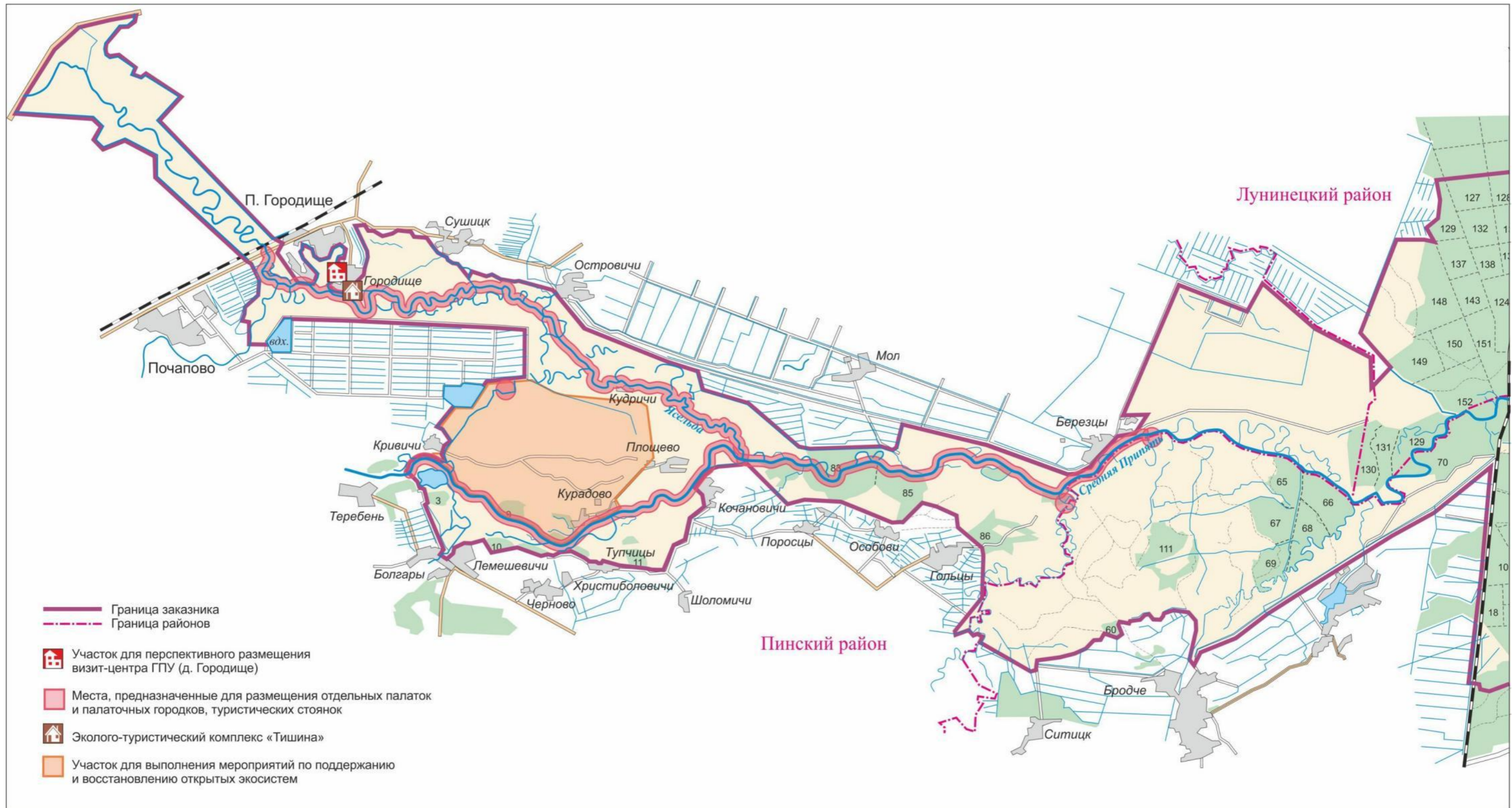
Приложение Д.

Карта-схема размещения мест обитания и мест произрастания видов диких животных и дикорастущих растений, относящихся к видам, включенным в Красную книгу Республики Беларусь, выявленных на территории заказника «Средняя Припять» (в пределах Пинского района)



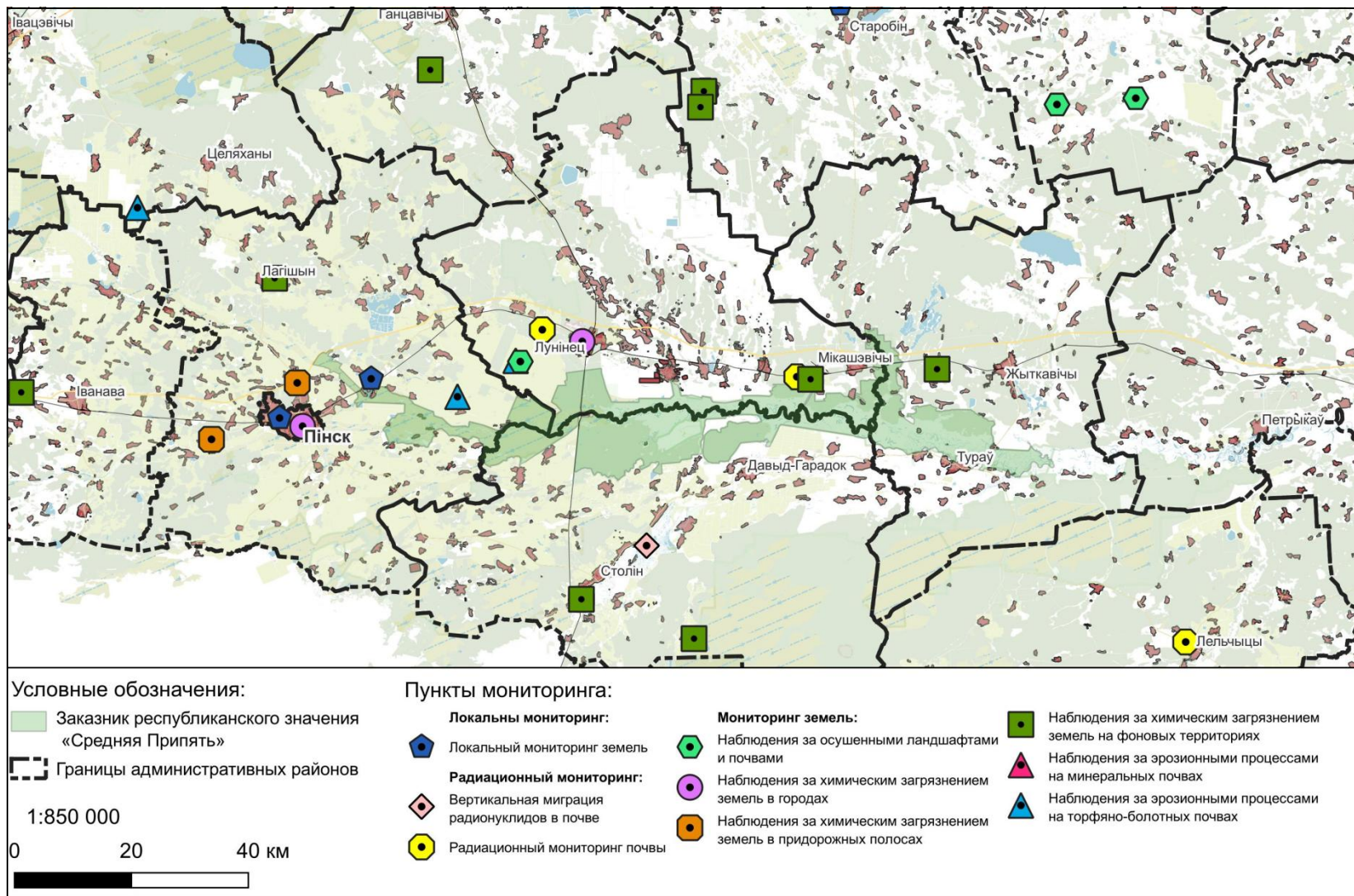
Приложение Е.

Карта-схема выполнения мероприятий Плана управления республиканским заказником «Средняя Припять» на территории Пинского района



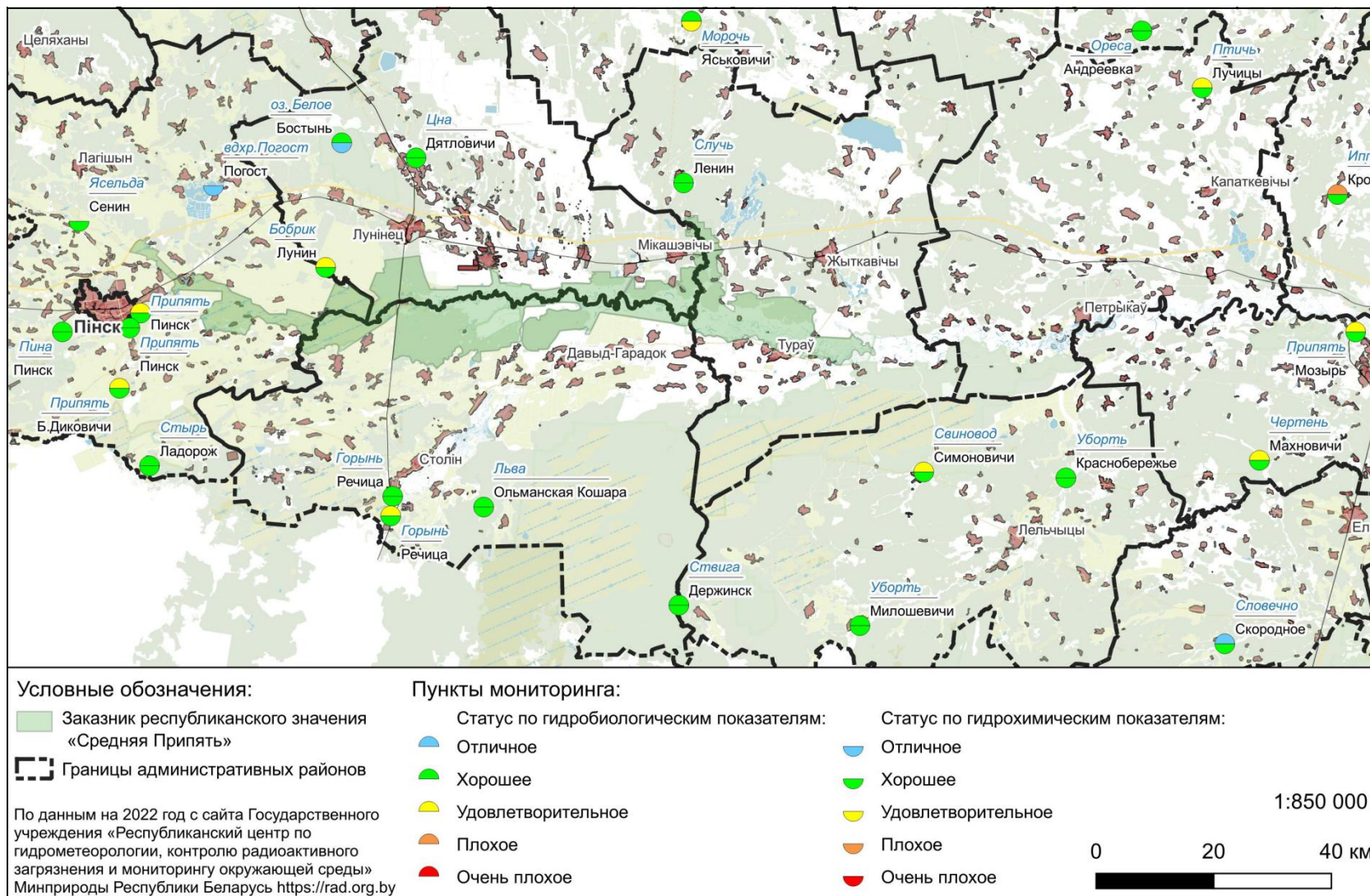
Приложение Ж.

Карта-схема пунктов Национальной системы мониторинга окружающей среды (НСМОС) на территории республиканского заказника «Средняя Припять» и на прилегающей территории



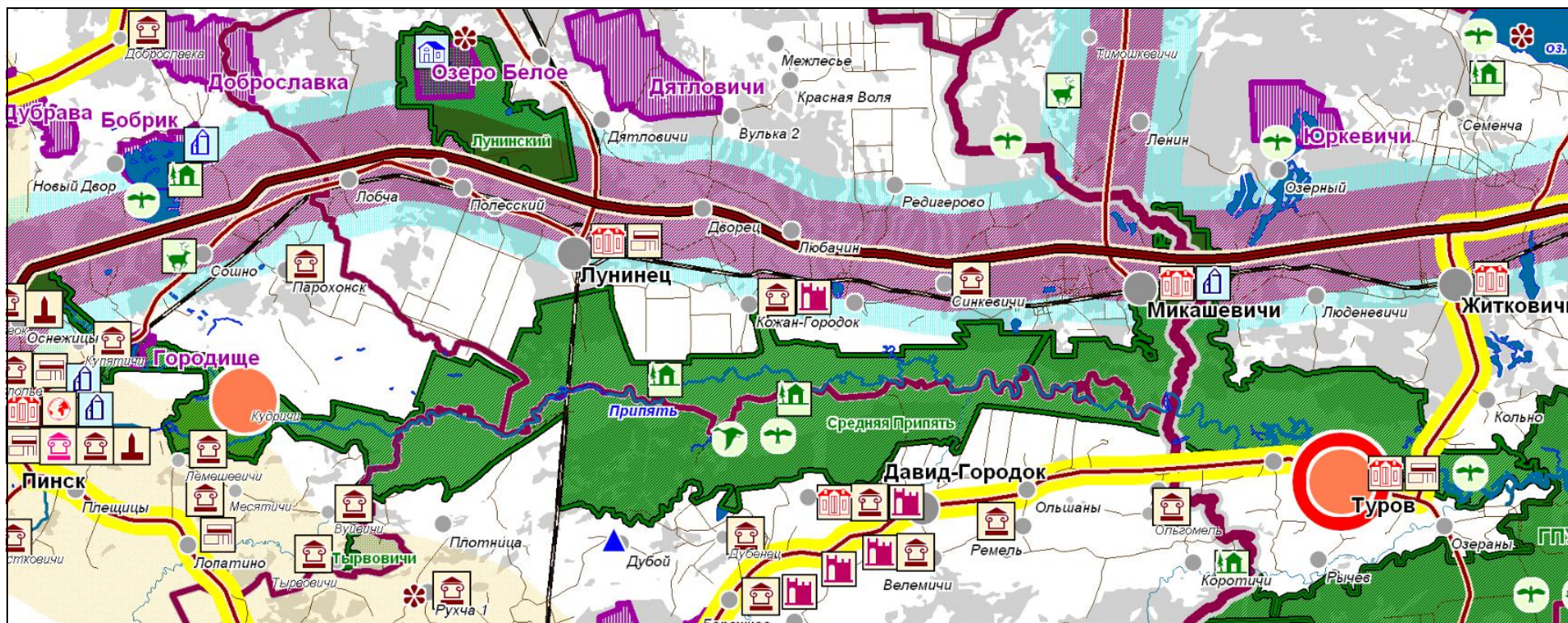
Приложение И.

Карта-схема экологического состояния водных объектов на территории республиканского заказника «Средняя Припять» и на прилегающей территории



Приложение К.

Карта-схема положения заказника «Средняя Припять» по отношению к элементам Генеральной схемой размещения зон и объектов оздоровления, туризма и отдыха Республики Беларусь на 2016-2020 годы и на период до 2030 года



Приложение Л.

Карта-схема болот и торфяников по территории Пинского района в пределах заказника

